

théâtre_ARLES

scène conventionnée pour les nouvelles écritures



sommaire

CALENDRIER	p.6
DES CIRQUES INDISCIPLINÉS	p.9
AU FIL DE LA SAISON	p.21
WEEK END MARIONNETTES	p.34
DES ESPACES D'EXPÉRIMENTATION	p.57
RÉSIDENCES DE CRÉATION ET COPRODUCTIONS	p.80
INFORMATIONS PRATIQUES	p.84

[...] Être con-temporain ne signifie pas nécessairement être présent, être ici-et-maintenant : cela veut dire être avec le temps plutôt que dans le temps. En allemand, contemporain se dit zeitgenössisch. Comme Genosse se traduit par «camarade», être con-temporain peut ainsi se comprendre comme être le camarade du temps, comme le fait de collaborer avec lui, de l'aider lorsqu'il a des problèmes ou rencontre des difficultés.

De fait, dans les conditions de notre civilisation contemporaine régie par la production, le temps rencontre des problèmes lorsqu'il est perçu comme improductif, gaspillé, sans signification. Le temps improductif se trouve exclu des narrations, menacé d'effacement total.[...]

Extrait de : *En public, poétique de l'auto-design*, Boris Groys ed. PUF



De marfim e carne / Marlene Monteiro Freitas [p. 29]



La Neige / Inne Goris [p. 39]

SPECTACLES	DATES	HORAIRES	CATÉGORIE	PAGE
CIRQUES INDISCIPLINÉS				
Tania's Paradise	VEN 09/10/15	19h30	C	p 11
	SAM 10/10/15	20h30	C	
	DIM 11/10/15	18h	C	
Origami	SAM 10/10/15	17h	accès libre	p 13
Vigilia	DIM 11/10/15	15h	D	p 15
	MAR 13/10/15	19h	D	
Noos	DIM 11/10/15	17h	D	p 17
	MAR 13/10/15	20h30	D	
Artpiste	JEU 15/10/15	19h30	C	p 19
	VEN 16/10/15	20h30	C	

AU FIL DE LA SAISON

Onomatopée	JEU 12/11/15	19h30	B	p 25
	VEN 13/11/15	20h30	B	
	SAM 14/11/15	19h30	B	
Le Misanthrope	JEU 19/11/15	19h30	B	p 27
	VEN 20/11/15	20h30	B	
De marfim e carne	VEN 27/11/15	20h30	B	p 29
	Finir en beauté	MAR 15/12/15	19h et 21h	C
MER 16/12/15		19h	C	
R12	du MER 9/12/15 au MER 16/12/15		accès libre	p 33
Le petit théâtre du bout du monde	VEN 08/01/16	9h, 10h30, 14h, 19h	D	p 36
	SAM 09/01/16	15h, 16h30, 18h30, 20h	D	
Limen	VEN 08/01/16	10h, 11h30, 15h, 20h	D	p 37
	SAM 09/01/16	16h, 17h30, 19h30, 21h	D	
En Route-Kaddish	MAR 19/01/16	20h30	C	p 41
	MER 20/01/16	19h30	C	
Primitifs	VEN 29/01/16	20h30	B	p 43
Le Chagrin	MAR 02/02/16	20h30	B	p 45
	MER 03/02/16	19h30	B	
Je clique donc je suis	MAR 23/02/16	18h et 20h30	D	p 47
	MER 24/02/16	18h et 20h30	D	
	JEU 25/02/16	18h et 20h30	D	

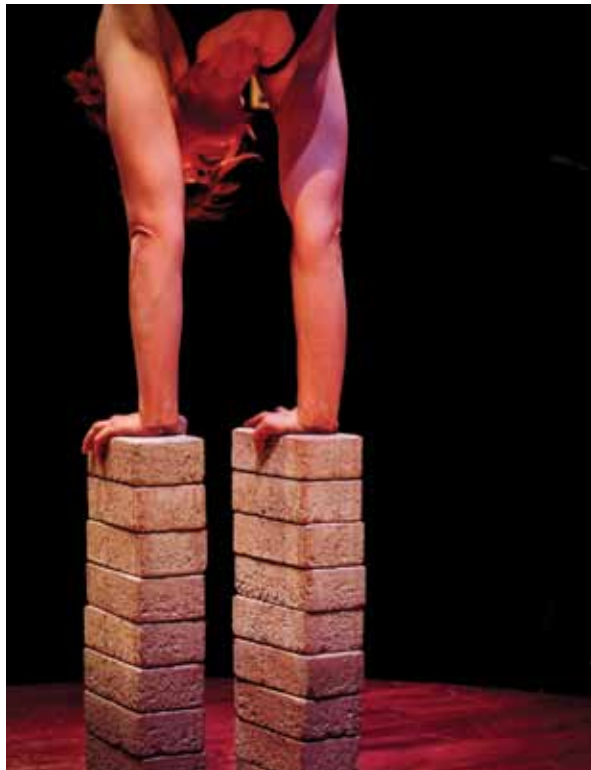
calendrier SAISON 2015_2016

AU FIL DE LA SAISON [SUITE]

Pour Ethan	SAM 27/02/16	19h	C	p 51
Et le diable vint dans mon cœur...	MAR 08/03/16	20h30	B	p 53
	MER 09/03/16	19h30	B	
Le tour du monde des danses...	MAR 15/03/16	14h et 19h		tarif unique 4€ p 55
Sacré printemps !	VEN 22/04/16	20h30	B	p 69
Nos serments	MAR 26/04/16	20h30	B	p 71
	MER 27/04/16	19h30	B	
L'homme de boue	JEU 19/05/16	20h30	C	p 75
	VEN 20/05/16	20h30	C	
Le Fond de l'air effraie	VEN 13/05/16	20h30	A	p 79

PETITS ET GRANDS

La Belle au bois dormant	JEU 05/11/15	19h	D	p 23
Joseph_Kids	MAR 08/12/15	19h	D	p 31
La Neige	MER 13/01/16	19h	D	p 39
	VEN 15/01/16	19h	D	
B&B	MAR 22/03/16	19h	D	p 67
Hikikomori – le refuge	MAR 03/05/16	19h	D	p 73



VENDREDI 9 OCTOBRE À 19H30
 SAMEDI 10 OCTOBRE À 20H30
 DIMANCHE 11 OCTOBRE À 18H - SOUS CHAPITEAU COUR DE L'ARCHEVÊCHÉ À ARLES

Tania's Paradise

CONTORSION, ÉQUILIBRE, HARPE

ÉCRITURE ET MISE EN SCÈNE Gilles Cailleau

CO-ÉCRITURE, INTERPRÉTATION, CONTORSION, ÉQUILIBRE, HARPE Tania Sheflan

Cie Attention fragile

Tania Sheflan est une artiste israélienne, contorsionniste, harpiste, actrice. Au centre d'une yourte kirghize, sur une piste minuscule, elle se livre sur sa vie, fait part de ses élans, ses indignations et ses chagrins. Sur le ton de la confiance que confère la proximité avec le public qui l'entoure, elle remonte le fil de son existence, de sa jeunesse en Israël bouclée par trois ans de service militaire, son exil volontaire en Inde puis au Népal et au Canada jusqu'à son arrivée en France. Accompagnées de briques et de poupées, entrecoupées par les sons cristallins de la harpe, ses lentes contorsions disent l'étrangeté et l'évidence qui mêlent à sa vie l'intime et le politique. Loin de la prouesse physique, mais le corps à l'envers, Tania Sheflan provoque une rencontre qui fait tomber toutes les barrières.

Coproduction L'Estive, Scène nationale de Foix et de l'Ariège, Scènes du Jura, Scène nationale en préfiguration, Street C.A.T. Bat Yam Festival (Israël), La Méridienne, Scène conventionnée de Lunéville, L'Abattoir, Centre national des Arts de la Rue, L'Arc, Scène nationale du Creusot, la ville de La Valette-du-Var. Tania's Paradise a reçu le soutien de l'Institut français et de la Région Provence-Alpes-Côte d'Azur au titre de leur convention de coopération.

Durée 1h15
 Spectacle conseillé à partir de 10 ans
 Catégorie C et PASS CIRQUE
 Pour les personnes non abonnées, ouverture des réservations le 16 juin

SAMEDI 10 OCTOBRE À 17H - ANCIENNE GARE MARITIME, QUAI KALYMNOS, TRINQUETAILLE À ARLES

Origami

DANSE ET ACROBATIES AÉRIENNES

PROJECTION, CONCEPTION Satchie Noro et Silvain Ohl

CONSTRUCTION Silvain Ohl et Eric Noël

DANSE ET ACROBATIES AÉRIENNES Satchie Noro

Cie Furinkai

Il est d'usage, habituellement, de créer des origamis avec du papier, en le pliant pour lui donner une forme humaine, animale, végétale... C'est sans compter sur l'incroyable créativité de Satchie Noro et du constructeur Silvain Ohl qui transforment un imposant container de 40 pieds en terrain de danse. Découpé, plié, transformé au gré des agencements de ses trois parties, le caisson métallique se laisse arpenter par Satchie Noro. Sa danse, sa présence, ses mouvements épurés font apparaître une fragile humanité, un corps à corps infiniment poétique qui déplace et réinvente les perspectives.

Coproduction La Briqueterie, CDC du Val-de-Marne, le Centre culturel de La Norville, le théâtre d'Arles, Scène conventionnée pour les nouvelles écritures. Avec le soutien du Conseil Général de l'Essonne et de la Direction Régionale des Affaires Culturelles d'Île-de-France Ministère de la Culture et de la Communication. Avec l'aide d'Arcadi Île-de-France, Dispositif d'accompagnements. Aides et soutiens le Citron Jaune, Centre National des Arts de la Rue, Les Noctambules de Nanterre, Brand & Nuance, Groupe F, Le Théâtre Brétigny.

Durée 40mn - Spectacle conseillé à partir de 6 ans - Accès libre

Spectacle accompagné en collaboration avec le Citron jaune,
Centre National des Arts de la Rue



DIMANCHE 11 OCTOBRE À 15H

MARDI 13 OCTOBRE À 19H - THÉÂTRE D'ARLES

Vigilia

MÂT CHINOIS ET ARTS NUMÉRIQUES

AUTEUR ET INTERPRÈTE Rafaël de Paula

VIDÉASTE Vincent Griffaut, Julien Reis

Compagnie du Chaos

Issu du Centre national des arts du cirque de Châlons-en-Champagne, Rafaël de Paula s'est depuis spécialisé dans la pratique du mât chinois qui devient, dans *Vigilia*, le support organique d'un rêve éveillé. Entre illusion et réalité, les images, les sons et les couleurs sèment le trouble et donnent à voir ce qui demeure à la lisière du sommeil. L'utilisation des arts numériques, la vidéo en particulier, permet à l'acrobate de créer des effets détonants, des doubles de son corps avec lesquels il joue et dialogue. Dans cet espace rendu irréel, le mât chinois s'anime à l'unisson, semble vibrer, s'élargir, se multiplier à l'infini. Les mouvements fluides et légers de Rafaël de Paula font naître de nouvelles perceptions, pour dire l'essence d'un état impalpable, sensoriel avant tout.

Durée 40mn
Spectacle conseillé
à partir de 10 ans
Catégorie D et PASS CIRQUE
Pour les personnes
non abonnées, ouverture
des réservations le 16 juin

Avec le soutien de l'Espace Périphérique [Ville de Paris- Parc de la Villette] Centre Chorégraphique National de Caen, Basse-Normandie [CCNC/BN]. Avec le soutien du Manège de Reims, Scène nationale Mirabilia International Circus & Performing Arts Festival Centre National des Arts du Cirque à Chalons en Champagne, Le Grand Relax, Scène Conventionnée, Théâtre de Chaumont CRABB, festival Rue des étoiles, Biscarrosse Sesc Santo André São Paulo, Brésil, Académie de Reims. Résidence dans le milieu scolaire. Avec le soutien de la Ville de Châlons-en-Champagne Lauréat du Dispositif pour la Création Artistique Multimédia et numérique [DICRÉAM], CNC Ministère de la Culture et de la Communication, DRAC Champagne Ardenne Pôle National des Arts du Cirque Méditerranée, Archaos Creac Théâtre du Vieux Saint-Etienne, Renne





DIMANCHE 11 OCTOBRE 17H

MARDI 13 OCTOBRE 20H30 - THÉÂTRE D'ARLES

Noos

DUO DE PORTÉS ACROBATIQUES

AUTEURS ET INTERPRÈTES Justine Berthillot et Frédéri Vernier

REGARDS EXTÉRIEURS Julie Beres et Samuel Lefeuve

Justine Berthillot et Frédéri Vernier forment un duo dont les portés acrobatiques incarnent le flux énergétique des relations humaines. *Noos* est le récit de la rencontre de ces deux corps, léger et modulable chez la voltigeuse, solide et ancré chez le porteur. Dans ce parcours poétique, les artistes opposent deux vitalités que leur énergie rassemble, basée sur l'écoute, le rapport à l'autre et un contact charnel immédiat. Leurs mouvements oscillent entre délicatesse et brutalité, jouant des forces et faiblesses de chacun. Dans un corps à corps permanent, les portés virtuoses se succèdent pour raconter une relation sensible et singulière.

Cette danse acrobatique, qui repose sur un besoin d'être ensemble, construit un dialogue physique riche qui ouvre une réflexion sur la nature humaine. Car il n'est pas question ici de dominé et de dominant, mais bien d'humanité.

Coproduction Le Monfort, Centre national de la Danse à Pantin, Théâtre La passerelle, Scène nationale de Gap et des Alpes du Sud. Avec le soutien du Centre national des Arts du Cirque de Châlons-en-Champagne et la Maison pour la danse à Marseille [Résidence de finalisation 2015]. Résidences d'aide à la création à la Brèche, Pôle national des Arts du Cirque de Basse-Normandie, Cherbourg-Octeville et Pôle cirque de la cascade, Bourg-Saint-Andéol.

Durée du spectacle 30mn
Spectacle conseillé
à partir de 8 ans
Catégorie D et PASS CIRQUE
Pour les personnes non
abonnées, ouverture des
réservations le 16 juin

JEUDI 15 OCTOBRE 19H30

VENDREDI 16 OCTOBRE 20H30 - THÉÂTRE D'ARLES

Artpiste

ACROBATIES, FIL DE FER ET HARPE

MISE EN SCÈNE Angela Laurier

INTERPRÉTATION, MUSIQUE Sophie Béguier

ACROBATIES, FIL DE FER, INTERPRÉTATION Thomas Bodinier

Cie Angela Laurier

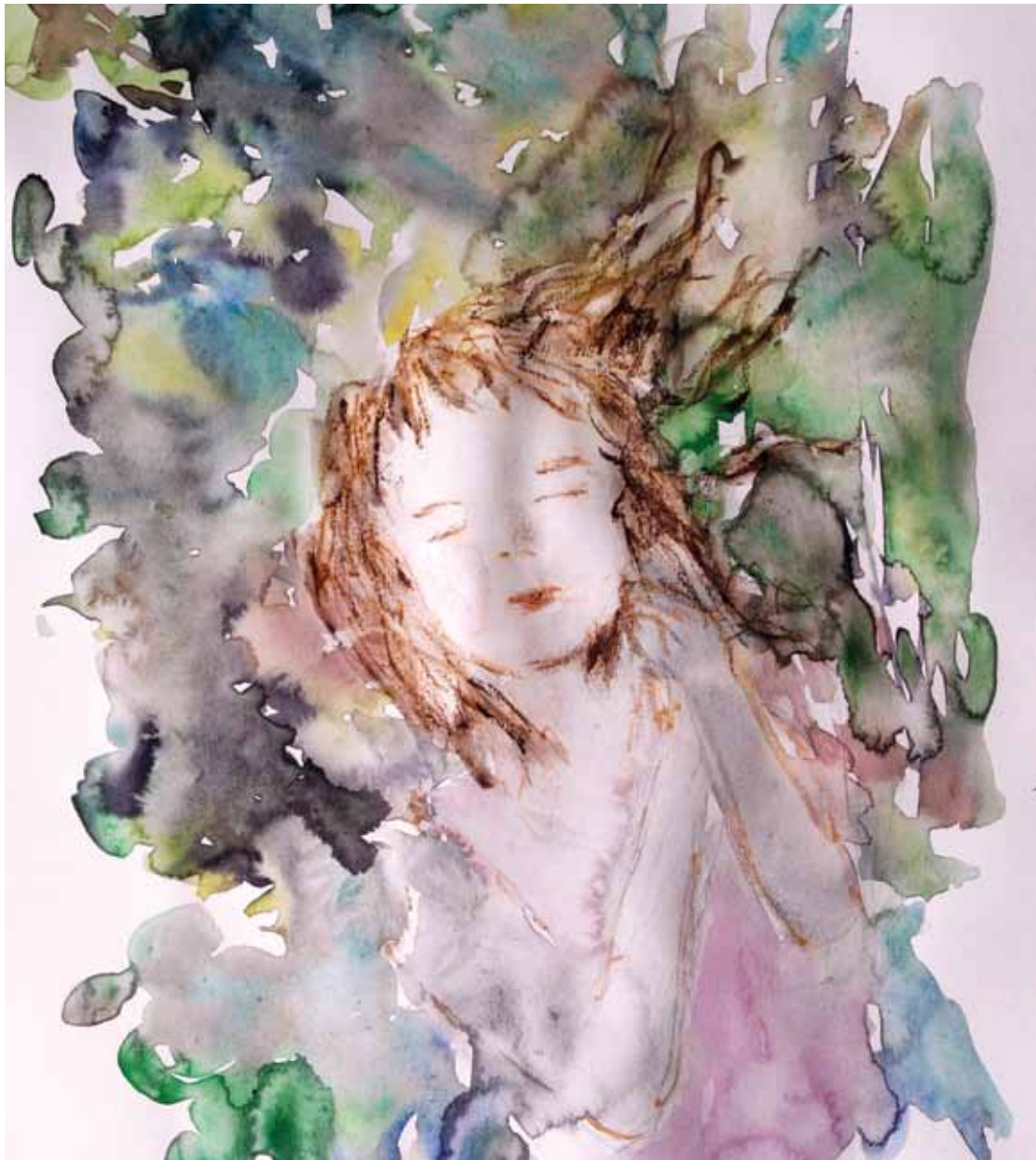
Dans la lignée de sa dernière pièce *L'Angela Bête*, Angela Laurier poursuit son travail et sa réflexion sur le thème de la transmission et du rapport maître-élève. Dans un récit biographique, et non plus autobiographique, elle met en lumière la trajectoire de deux artistes dans l'accomplissement de leur art par le biais de la harpe. Sophie Béguier, harpiste virtuose qui vécut ses années d'apprentissage comme un sacerdoce, croise le parcours de Thomas Bodinier, acrobate, fildefériste et danseur. Dans des jeux d'équilibres de mains et de pieds entremêlés, le duo élabore une trame sonore commune, donne corps à des explorations physiques d'une étrange singularité. Jouant de la sonorité des cordes de l'instrument et du fil de l'acrobate, Angela Laurier réhabilite l'enfance, l'innocence, le paradis perdu.

Durée à préciser
Spectacle conseillé à partir de 8 ans
Catégorie C et PASS CIRQUE
Pour les personnes non abonnées, ouverture des réservations le 16 juin



création

au fil
de la
saison_
15-16



création

JEUDI 5 NOVEMBRE À 19H - THÉÂTRE D'ARLES
SÉANCES SCOLAIRES VENDREDI 6 NOVEMBRE À 9H45 ET 14H30

La Belle au bois dormant

THÉÂTRE

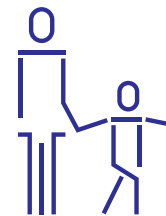
TEXTE ET MISE EN SCÈNE Jean-Michel Rabeux

D'APRÈS Charles Perrault

Avec Morgane Arbez, Jacinthe Cappello, Corinne Cicolari et Renaud Triffault

Après *La Barbe Bleue* et *Peau d'Âne*, Jean-Michel Rabeux poursuit sa relecture des contes de Charles Perrault. Sans faire l'impasse sur les éléments connus de tous : le fuseau interdit, le bois initiatique, le sommeil de cent ans... l'auteur et metteur en scène s'immisce comme à son habitude dans l'histoire de Perrault. On y trouve un prince des mauvais quartiers, des rollers, un loup très enragé, des potions très magiques... À sa manière Jean-Michel Rabeux mélange les temps, fait se côtoyer passé et modernité, nous conduisant dans un même mouvement d'effroi à un troublant éclat de rire. Et si le pire peut advenir, le happy end est toujours garanti !

Production déléguée La Compagnie. Coproduction La Compagnie. Avec le soutien de l'Apostrophe, Scène nationale de Cergy-Pontoise & Val d'Oise et la Maison des métallos. La Compagnie est subventionnée par le ministère de la Culture et de la Communication, DRAC Ile-de-France et soutenue par la région Ile-de-France au titre de la permanence artistique et culturelle, et par le département de la Seine-Saint-Denis.



Durée estimée 1h
Spectacle conseillé à partir de 8 ans
Catégorie D et PASS PETITS ET GRANDS
Pour les personnes non abonnées, ouverture des réservations le 3 octobre



JEUDI 12 NOVEMBRE À 19H30
VENDREDI 13 NOVEMBRE À 20H30
SAMEDI 14 NOVEMBRE À 19H30 - THÉÂTRE D'ARLES

Onomatopée

THÉÂTRE

UNE SOIRÉE DE POÉSIE DRAMATISÉE EN CINQ ACTES

DE ET AVEC Gillis Biesheuvel, Damiaan De Schrijver, Willem de Wolf, Peter Van Den Eede et Matthias de Koning

Cie tgSTAN, Cie de KOE, Dood Paard et Maatschappij Discordia

Fruit d'une collaboration entre cinq comédiens de compagnies flamandes et néerlandaises, *Onomatopée* est une pièce inclassable qui prend à rebours l'esprit du temps.

Comme cinq amis qui se retrouveraient dans un bistrot devant une tasse de thé à la menthe, ils conçoivent ce quintette dans lequel chacun apporte son univers et sa fascination pour le langage. Sous une apparente absurdité, leurs conversations mêlent prises de position, attentes, cris d'animaux et détournements. Une partition au cours de laquelle ils vont savamment tordre le langage, revisiter tous les styles pour en faire le matériau même de la pièce. *Onomatopée*, sophisme, satire, poésie... tout a un sens pour ces génies du jeu qui revendiquent haut et fort la liberté de l'artiste et l'illogisme, pour fêter avec audace le théâtre et la langue.

Production et technique tgSTAN, de KOE,
Dood Paard et Maatschappij Discordia.

Durée 1h30
Spectacle conseillé
à partir de 15 ans
Catégorie B
Pour les personnes non
abonnées, ouverture des
réservations le 9 octobre





JEUDI 19 NOVEMBRE À 19H30
 VENDREDI 20 NOVEMBRE À 20H30 - THÉÂTRE D'ARLES

Le Misanthrope [L'atrabilaire amoureux] de Molière

THÉÂTRE

MISE EN SCÈNE Thibault Perrenoud ASSISTANT MISE EN SCÈNE Guillaume Motte

DRAMATURGIE Alice Zeniter

Cie Kobal't

AVEC Marc Arnaud, Mathieu Boisliveau, Chloé Chevalier, Caroline Gonin, Eric Jakobiak, Guillaume Motte, Aurore Paris

Alceste rejette la société dans laquelle il vit, les mensonges, compromissions et faux-semblants. Paradoxalement il est aussi jalousement amoureux de Célimène, jeune veuve et reine des salons. Lors d'une fête éclatante qu'elle organise, il exige d'elle une explication sur la vérité de ses sentiments à son égard...

Avec les jeunes acteurs de la compagnie Kobal't, Thibault Perrenoud adapte la comédie de Molière et en révèle toute la modernité, transposant les mœurs de la Cour du XVII^e siècle dans un XXI^e siècle qui n'a rien à lui envier. Au milieu des alexandrins, la dramaturgie d'Alice Zeniter fait jaillir les mots du langage courant qui agissent tels des détonateurs pour dire la cruauté de certaines situations. Mais il y est toujours question de conventions, d'usages sociaux, d'un libre-arbitre qui ne serait qu'un leurre, et d'amour, moteur de luttes et de souffrances quelle que soit l'époque.

Production Kobal't avec le soutien de l'Adami, du Théâtre de Vanves, du CENTQUATRE-PARIS et du Pot au noir.

Durée 1h55
 Spectacle conseillé à partir de 15 ans
 Catégorie B
 Pour les personnes non abonnées, ouverture des réservations le 17 octobre

L'icône chorégraphe capverdienne Marlene Monteiro Freitas crée des œuvres singulières avec un goût prononcé pour la métamorphose. Inspirée par le film *Les statues meurent aussi* d'Alain Resnais et Chris Marker, ainsi que par les figures mythiques de Pygmalion et d'Orphée, elle convoque dans un bal extravagant quatre interprètes qui passent de l'immobilité à l'animation en laissant leurs corps figés se charger de sens et de réminiscence. Ces corps-statues, revêtus d'un bleu intense et magnétique, d'une précision obsessionnelle, se contorsionnent dans une danse viscérale, exaltée, totalement bouleversante. Accompagnées par trois musiciens percussionnistes qui dialoguent avec les gestes saccadés et les visages déformés des performers, ces statues humaines, d'ivoire et de chair, laissent jaillir l'invisible dans une gestuelle libérée et frondeuse chargée d'émotions et d'intériorité. Des jeux de transformations hautement émotionnels qui enfoncent les portes de nos imaginaires.

VENREDI 27 NOVEMBRE À 20H30 - THÉÂTRE D'ARLES

De marfim e carne – as estátuas também sofrem D'ivoire et de chair – les statues souffrent aussi

DANSE

CHORÉGRAPHIE Marlene Monteiro Freitas.

AVEC Marlene Monteiro Freitas, Andreas Merk, Betty Tchomanga, Lander Patrick

PERCUSSIONS Cookie, Tomás Moital, Miguel Filipe

Production P.O.R.K (Lisbon, PT) Distribution Key Performance (Stockholm, SE). Coproduction O Espaço do Tempo, Montemor-o-Novo (PT), Alkantara Festival, Lisbon (PT), Maria Matos Teatro Municipal, Lisbon (PT), Bomba Suicida, Lisbon (with the support of DGArtes, PT), CCN Rillieux-la-pape, direction Yuval Pick, Rillieux-la-pape (FR), Musée de la danse, Rennes (FR), Centre Pompidou, Paris (FR), Festival Montpellier Danse 2014, Montpellier (FR), ARCAD, Paris (FR), le CDC, Centre de développement chorégraphique de Toulouse, Midi-Pyrénées, Toulouse (FR), Théâtre National de Bordeaux en Aquitaine, Bordeaux (FR), Kunstenfestivaldesarts, Bruxelles (BE), WP Zimmer, Antwerp (NL), NXTSTP (with the support of the EU Culture Programme). Avec le soutien de ACCCA - Companhia Clara Andermatt. Remerciements Staresgrime (PT), Dr. Ephraim Nold.

Durée 1h20

Spectacle conseillé à partir de 15 ans

Catégorie B

Pour les personnes non abonnées, ouverture des réservations le 27 octobre



Spectacle présenté en coréalisation
avec Danssem



MARDI 8 DÉCEMBRE À 19H - THÉÂTRE D'ARLES

SÉANCES SCOLAIRES LUNDI 7 DÉCEMBRE À 14H30 ET MARDI 8 DÉCEMBRE À 9H45

Joseph_Kids

DANSE ET ARTS NUMÉRIQUES

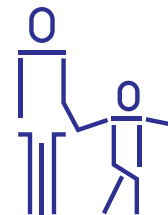
CRÉATION, PERFORMANCE Alessandro Sciarroni

DRAMATURGIE Antonio Rinaldi

AVEC Michele Di Stefano Marco D'Agostin

Production Corpoceleste_C.C.00#.
Coproduction ARMUNIA/FESTIVAL
INEQUILIBRIO avec le soutien du Marche
Teatro en collaboration avec le Teatro
Pubblico Pugliese, La Scena dei Ragazzi.

Après le succès de *Joseph*, premier solo d'Alessandro Sciarroni créé en 2011, le metteur en scène et chorégraphe italien poursuit avec *Joseph_Kids* sa réflexion sur la création scénique et le potentiel créatif de l'image numérique. Comme dans la version pour adultes, il s'inspire de son expérience personnelle d'utilisateur d'Internet en faisant de son corps et de sa souplesse illusoire la source même de créations visuelles et chorégraphiques hors normes. Face à la webcam de son ordinateur, il explore tous les mouvements possibles avec humour et subtilité, joue de cette image projetée qui parfois se déforme, se dédouble ou se décompose grâce à quelques simples effets de vidéo. À la fois grotesque et extravagant, le corps d'Alessandro Sciarroni dessine par écran interposé des petits tableaux envoûtants, incroyablement vivants. Un imaginaire créatif que tout enfant expérimente dans le miroir et qui l'aide à se construire en tant qu'individu.



Durée 30mn
Spectacle conseillé à partir de 4 ans
Catégorie D et PASS PETITS ET GRANDS
Pour les personnes non abonnées, ouverture des réservations le 7 novembre

Performance documentaire



MARDI 15 DÉCEMBRE
À 19H ET 21H
MERCREDI 16 DÉCEMBRE
À 19H
THÉÂTRE D'ARLES

Finir en beauté

THÉÂTRE
TEXTE ET CONCEPTION Mohamed El Khatib
ENVIRONNEMENT VISUEL Fred Hocké
ENVIRONNEMENT SONORE Nicolas Jorio

Finir en beauté est une production Zirlib en coproduction avec le théâtre d'Arras Tandem Douai-Arras, actOral Festival international des arts et des écritures contemporaines (Marseille), Théâtre de Vanves, Scène conventionnée pour la Danse, le Centre Dramatique Orléans/Loiret / Centre, la Scène nationale de Sète et du Bassin de Thau. Ce projet a reçu le soutien de l'association Beaumarchais-SACD et du Fonds de dotation Porosus. Ce texte a bénéficié de l'aide à la création du CnT et d'une bourse de la Région Languedoc Roussillon. Mohamed El Khatib, artiste associé au Centre Dramatique d'Orléans, est accompagné par L'L - Lieu de recherche et d'accompagnement pour la jeune création (Bruxelles). Conventionné par le Ministère de la Culture - DRAC Centre, Val de Loire, et soutenu par la Ville d'Orléans, Zirlib est un collectif porté par la Région Centre.

Le jour où sa mère mourut, le 20 février 2012, Mohamed El Khatib commença à rassembler et à construire une sorte de journal écrit, pour lui dire adieu et commencer un travail de deuil et de mémoire. Cette mère absente devient alors l'actrice principale d'une fiction documentaire composite s'incarnant dans un récit discontinu qui dit tout l'émiettement intérieur du fils orphelin. À partir d'enregistrements, dont celui avec sa mère durant les douze mois qui précédèrent sa mort, de courriels, de condoléances, de SMS, de documents administratifs et d'autres sources tout aussi réelles, l'auteur reconstitue à rebours le langage de cette mort annoncée. Partant de ce qu'il nomme des «débriés», qui sont autant de traces d'humanité dont il nourrit son spectacle, il délivre une confidence intime et universelle, non dénuée de distance et de légèreté, qui porte la parole fragile du deuil.

Durée 1h
Spectacle conseillé à partir de 14 ans
Catégorie C
Pour les personnes non abonnées, ouverture des réservations le 14 novembre

et installation



DU MERCREDI 9 DÉCEMBRE AU MERCREDI 16 DÉCEMBRE
AU THÉÂTRE D'ARLES

R12

INSTALLATION CINÉMATOGRAPHIQUE ET SONORE
CONCEPTION ET RÉALISATION Fred Hocké, Marion Poussier, Nicolas Jorio, Mohamed El Khatib.
ENVIRONNEMENT NUMÉRIQUE Benjamin Cadon INGÉNIÉRIE SONORE Arnaud Léger
CONSTRUCTION Zakarie Dutertre

En résonance avec le spectacle *Finir en beauté*, *Renault 12* est une installation cinématographique et sonore qui retrace le road-movie vécu par Mohamed El Khatib lorsqu'il rallia Tanger depuis Orléans. À la demande de son oncle, il part chercher son héritage à bord d'une Renault 12, une voiture très en vogue dans les années 70 au Maroc pour sa maniabilité en topographie hostile. Il découvre alors qu'il est l'heureux propriétaire d'un terrain de 4 hectares, situé dans le Rif marocain, qui est l'objet d'une culture parallèle...

Installés dans l'espace intime de la voiture, les spectateurs vivent la traversée de la France au Maroc en totale immersion. Les images photographiques et vidéo des plasticiens Fred Hocké et Marion Poussier sont projetées sur les vitres latérales et le pare-brise, tandis que la composition sonore de Nicolas Jorio insuffle une part de fiction à toutes ces captations, permettant au film de trouver son tempo.

Durée 18mn
Installation conseillée à partir de 14 ans
Accès libre aux heures d'ouverture de la billetterie

Production Zirlib. Avec le soutien de la SCAM, DU CNC ET Centre Dramatique Orléans/Loiret/Centre.

week-end marionettes





VENDREDI 8 JANVIER À 9H, 10H30, 14H ET 19H
 SAMEDI 9 JANVIER À 15H, 16H30, 18H30, 20H
 THÉÂTRE D'ARLES

Le petit théâtre du bout du monde création

SPECTACLE-INSTALLATION HABITÉE

MISE EN SCÈNE, CONCEPTION DES MARIONNETTES Ézéquier Garcia-Romeu

DRAMATURGIE Laurent Caillon

MANIPULATION DES MARIONNETTES Ézéquier Garcia-Romeu, Thierry Hett

Théâtre de la Massue, Cie Ézéquier Garcia-Romeu

Après le remarquable *Banquet Shakespeare* qui racontait la tragédie des rois déchus, Ézéquier Garcia-Romeu conçoit un nouveau spectacle pour marionnettes contemporaines, toujours en collaboration avec le dramaturge Laurent Caillon. Cette installation habitée convoque un petit théâtre de créatures innocentes, une fourmilière humaine et animale qui fabrique hors de la civilisation, un moment de vie et de survie souterraine. Ces personnages vagabondent et vaquent à leurs occupations dans un territoire sous surveillance, un lieu gardé par choix politique que le spectateur observe, invité à manipuler lui-même certains mécanismes et ouvertures du dispositif. Il découvre l'infra-monde d'aujourd'hui, supra-monde de demain caché là, et ses habitants mystérieux qui rêvent de liberté. Une quête philosophique et poétique que poursuit le Théâtre de la Massue, pièce après pièce, en plaçant le spectateur dans un véritable voyage scénographique.

Production Théâtre de la Massue-Cie
 Ézéquier Garcia-Romeu, en coproduction
 avec le Théâtre National de Nice-CDN Nice
 Côte d'Azur et le TJP-CDN de Strasbourg

Durée 50mn
 Spectacle conseillé
 à partir de 14 ans
 Catégorie D et
 PASS MARIONNETTES
 Pour les personnes non
 abonnées, ouverture des
 réservations le 8 décembre



VENDREDI 8 JANVIER
 À 10H, 11H30, 15H
 ET 20H
 SAMEDI 9 JANVIER
 À 16H, 17H30, 19H30
 ET 21H
 THÉÂTRE D'ARLES

Limen

Face-à-face étrange entre deux hommes dans la neige

MARIONNETTES

CONCEPTION, MISE EN SCÈNE, INTERPRÉTATION Uta Gebert

COLLABORATION ARTISTIQUE Ursula Gebert, Gabriel Hermand-Priquet

Uta Gebert - Numen Company

Dans un paysage enneigé, après une accalmie, un marcheur, abasourdi par le froid, se retrouve face à un inconnu dont l'autorité silencieuse le fait vaciller. Entre peur et rébellion, il va vite révéler sa volonté de passer outre cet interdit en imposant en retour sa propre vision des choses. Inspirée par la nouvelle de Franz Kafka *Devant la loi*, Uta Gebert n'en garde que les deux personnages emblématiques, celui qui veut franchir la porte et celui qui l'en empêche. C'est cette thématique du seuil [signification du terme latin Limen] qu'elle aborde dans ce spectacle qui met en scène des marionnettes très figuratives qu'elle a construites et qu'elle manipule en arrière-plan. Avec une gestuelle très précise, minimaliste, elle anime un univers fait d'ombres, de lumières et de silences, dans une lenteur volontaire qui laisse place à l'imagination et à la contemplation. La musique, superbe, signée Ulrich Kodjo Wendt et Mark Badur, vient souligner la poésie visuelle de cet aïku marionnettique.

Production Numen Company Coproduction
 Schaubu de Berlin. Projet subventionné
 par Fonds Darstellende Künste e. V.
 www.numen-company.com

Durée 20mn
 Spectacle conseillé
 à partir de 14 ans
 Catégorie D et
 PASS MARIONNETTES
 Pour les personnes non
 abonnées, ouverture des
 réservations le 8 décembre



MERCREDI 13 JANVIER À 19H
VENDREDI 15 JANVIER À 19H - THÉÂTRE D'ARLES
SÉANCES SCOLAIRES JEUDI 14 JANVIER À 10H ET 14H30
VENDREDI 15 JANVIER À 10H

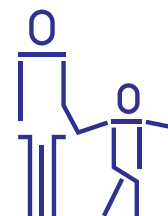
La Neige

MUSIQUE, CHANT ET DANSE
CONCEPT ET MISE EN SCÈNE Inne Goris
MUSIQUE Thomas Smetryns
CHANT ET JEU Natasha Young
MUSICIEN Toon Callier

Production LOD muziektheater, Silbersee
(ex vocaallab) Soutien Kopergietery.

Dans un décor immaculé, la silhouette d'une jeune fille se détache, sous les flocons qu'elle accompagne et fait virevolter de ses mouvements. Dans cet univers calme et froid elle vit seule, au rythme de la nature qu'elle manipule. Cette éphémère fille de neige ne parle pas, mais chante et danse pour raconter son histoire. Sur scène le guitariste Toon Callier accompagne la voix délicate et ténue de la soprano Natasha Young de notes cristallines.

Cette expérience sensorielle conçue et mise en scène par Inne Goris s'appuie sur la musique et les sons du compositeur Thomas Smetryns qui forment des mélodies aussi fines et fragiles que des flocons de neige.



Durée 45mn
Spectacle conseillé à partir de 4 ans
Catégorie D et PASS PETITS ET GRANDS
Pour les personnes non abonnées, ouverture des réservations le 12 décembre



David Geselson écrit et réinvente l'histoire de son grand-père, Yehouda Ben Porat, mort en 2009 à Jérusalem. Parti de sa Lituanie natale en 1934 pour s'installer en Palestine, cet homme dont le destin fut étroitement lié à celui de l'Histoire, traversa les étapes de la création de l'Etat d'Israël, de l'idéal du Kibboutz à la tragédie de la Nakba, avec l'exode palestinien de 1948. Il fut soldat dans la Brigade juive de l'armée anglaise pendant la Seconde Guerre mondiale, puis dirigea l'Institut de recherche sur l'Histoire d'Israël...

À partir d'archives, d'interviews, de films, de récits de famille et fictionnels, David Geselson navigue entre les époques pour interroger l'héritage historique et familial. Face à son grand-père interprété par Elios Noël, il se raconte, se réinvente et sonde ses idéaux. Sans manichéisme aucun, le spectacle questionne aussi le conflit Israélo-palestinien, ses conséquences sociales, humaines et politiques.

En Route-Kaddish

MARDI 19 JANVIER À 20H30

MERCREDI 20 JANVIER À 19H30 - THÉÂTRE D'ARLES

THÉÂTRE

UN PROJET DE David Geselson

TEXTE David Geselson

MISE EN SCÈNE ET INTERPRÉTATION David Geselson et Elios Noël

Compagnie Lieux-Dits

Production Compagnie Lieux-Dits. Coproduction Théâtre de Vanves, Théâtre de la Bastille. Avec l'aide de la DRAC Ile-de-France, d'Arcadi Ile-de-France, du Centre National du Théâtre et du Fond de dotation Porosus. Résidences : Carreau du Temple dans le cadre de l'incubateur international, Théâtre de Vanves. Le spectacle a été répété au Théâtre de la Bastille et a bénéficié de son soutien technique. Remerciements aux archives du CNC, au Théâtre Nanterre-Amandiers, à La Colline-théâtre national, au Théâtre Paris-Villette, à Lilas-en-Scène, à Confluences et à la Fabrique Mc11. Le texte *En Route-Kaddish* a reçu l'Aide à la création du Centre national du Théâtre, catégorie encouragements. Merci à Bénédicte Cerutti, Delphine Chapuis-Schmitz, José Alfaroba, Thibaut Vinçon, Yannick Choirat, Yehouda Nini, Amnon Cohen, Lior Etgar, Xavier Brossard, Guillaume Clemencin, Fanny Descazeaux, Sabrina Fuchs, Cécile Janson, Yaël Elhadad, Ariel Cypel, Caroline Patte, Tiphaine Peynaud, Béatrice Barou, Leslie Thomas, Florence Thomas, Stéphane Braunschweig, Anne-Françoise Benhamou, Adrien de Van, Philippe Chavanis et Claire Acquart.

Durée 1h30

Spectacle conseillé à partir de 16 ans

Catégorie C

Pour les personnes non abonnées, ouverture des réservations le 19 décembre

VENDREDI 29 JANVIER À 20H30 - THÉÂTRE D'ARLES

Primitifs

DANSE

CONCEPTION, SCÉNOGRAPHIE ET DIRECTION Michel Schweizer

AVEC AragoRn Boulanger, Saïd Gharbi, Maxime Guillon-Roi-Sans-Sac, Pascal Quéneau, Michel Schweizer et Abel Zamora

La Coma

À en croire les géologues et les historiens contemporains, la Terre a désormais quitté l'ère géologique de l'Holocène, datant d'il y a près de 10 000 ans pour entrer dans l'Anthropocène, une nouvelle époque au cours de laquelle l'action de l'Homme est devenue la principale force de transformation de l'écosystème terrestre. L'Anthropocène désignerait ainsi un point de non-retour et une remise en cause radicale de nos représentations du monde. Pour son nouveau projet, Michel Schweizer a initié une démarche visant à mobiliser des forces créatives, danseurs et architectes, afin de réfléchir à la création d'un monument pérenne supportant un signe ou symbole destiné à informer les générations futures de ce legs emblématique d'un irréparable. Cinq figures masculines âgées de 20 à 60 ans constitueront donc le capital humain de cette nouvelle production. Une graduation générationnelle qui obligera naturellement chacun à se situer en miroir de cette diversité humaine en vis-à-vis.

Durée à préciser
Spectacle conseillé à partir de 16 ans
Catégorie B
Pour les personnes non abonnées, ouverture des réservations le 19 décembre

Production La Coma. coproduction Le Manège de Reims, Scène nationale, La Villette, Paris, théâtre d'Arles, Scène conventionnée pour les nouvelles écritures - Centre départemental de créations en résidence - Conseil Général des Bouches-du-Rhône, Le Carré - Les Colannes, Scène conventionnée Saint-Médard-en-Jalles - Blanquefort, OARA, Ville de Bordeaux, aide à la création, Espaces Pluriels, Scène conventionnée danse - théâtre Pau, MC2, Grenoble, MA Scène nationale, Pays de Montbéliard, accueil d'une résidence de création. Michel Schweizer est artiste associé au Manège de Reims, Scène nationale.



création



MARDI 2 FÉVRIER À 20H30

MERCREDI 3 FÉVRIER À 19H30 - THÉÂTRE D'ARLES

Le Chagrin

THÉÂTRE

ÉCRITURE AU PLATEAU Les Hommes Approximatifs

MISE EN SCÈNE Caroline Guiela Nguyen

AVEC Dan Artus, Caroline Cano, Chloé Catrin, Mehdi Limam, Violette Garo

Julie et Vincent se retrouvent dans la maison de leur enfance quelques jours après le décès de leur père. Entre eux la parole est rare, les mots maladroits, les liens forts qui les unissaient enfants se sont distendus depuis qu'elle est partie à Paris faire sa vie. Mais leurs jeux et chamailleries d'antan vont refaire surface, comme si seule cette régression leur permettait d'affronter le deuil. Entre crises de rire et nervosité, l'excentricité et le décalage des personnages prennent le dessus, lors d'incohérents bricolages, d'obsessionnelles manipulations d'objets auxquels se livrent aussi leur tante et une amie d'enfance. Tous doivent faire face à ces parcelles d'existence enfouies, aux secrets de vie qui sont encore à explorer. Passé et présent s'entrechoquent, brouillent la chronologie et révèlent toute la finesse des liens invisibles qui les relient.

Après *Elle brûle*, accueilli en 2014 au théâtre d'Arles, Caroline Guiela Nguyen et sa compagnie Les Hommes Approximatifs poursuivent dans *Le Chagrin* leur travail sur l'intimité familiale, avec une nouvelle démarche d'écriture de plateau qui fait surgir d'un geste collectif la singularité des êtres.

Production Les Hommes Approximatifs, La Comédie de Valence, Centre Dramatique National Drôme-Ardèche. Coproduction Centre Dramatique régional de Tours, Théâtre Olympia, MC2 Grenoble, La Colline, Théâtre National, La Comédie de Béthune, Centre Dramatique National Nord-Pas-de-Calais, Théâtre de la Coupe d'Or, Scène conventionnée de Rochefort. Avec le soutien de la DRAC Rhône-Alpes, Ministère de la Culture et de la Communication, du Conseil général de la Drôme, de la Ville de Valence, du collectif 360 et des Subsistances, Lyon.

Durée 1h20
Spectacle conseillé
à partir de 16 ans
Catégorie B

Pour les personnes non
abonnées, ouverture des
réservations le 5 janvier

Mise en place d'une navette
à partir de Marseille
en collaboration avec le Festival
Parallèle le mardi 2 février 2016.



MARDI 23 FÉVRIER À 18H ET 20H30 - SALLE JACQUES BURAVAND, BOULBON
MERCREDI 24 FÉVRIER À 18H ET 20H30 - LIEU À DÉFINIR
JEUDI 25 FÉVRIER À 18H ET 20H30 - L'ALPILIUM, SAINT RÉMY-DE-PROVENCE

Je clique donc je suis

MAGIE MENTALE

CONCEPTION Thierry Collet

COLLABORATION À L'ÉCRITURE ET À LA MISE EN SCÈNE Michel Cerda

AVEC Claire Chastel

Compagnie Le Phalène

Production déléguée Compagnie Le Phalène. Coproduction - version masculine le Forum, Scène conventionnée de Blanc-Mesnil et le Conseil Général de Seine-Saint-Denis. Avec le soutien du théâtre de Rungis, du théâtre Firmin Gémier, La Piscine, du théâtre de Chelles et du théâtre des Sources de Fontenay-aux-Roses. Production - version féminine : Compagnie Le Phalène. La compagnie Le Phalène est soutenue par la Direction Régionale des Affaires Culturelles d'Île-de-France, Ministère de la Culture et de la Communication, et est en résidence au Théâtre des Bergeries de Noisy-Le-Sec, avec le soutien du Département de la Seine-Saint-Denis. Thierry Collet est artiste associé à la Comète, Scène nationale de Châlons-en-Champagne depuis septembre 2014.

Magicien et mentaliste, Thierry Collet s'associe à un laboratoire de développement de nouvelles techniques de captation et d'utilisation des données personnelles pour de grandes sociétés digitales, et notamment Google. C'est dans cette réalité très contemporaine que s'inscrit le spectacle qu'il a conçu, au cours duquel Claire Chastel expérimente des prototypes d'applications aux propriétés supposées miraculeuses destinées à nos portables et ordinateurs. Comme dans un open space, la magicienne déambule de table en table, prend à partie le public en créant des situations ludiques, burlesques, voire bluffantes. Entre magie, technologie et science-fiction les repères s'effacent... L'expérience, troublante, questionne nos croyances contemporaines et réveille de fait notre esprit critique.

Les spectateurs doivent être munis d'un téléphone portable et/ou d'une tablette numérique.

Durée 1h
Spectacle conseillé à partir de 14 ans
Catégorie D
Pour les personnes non abonnées, ouverture des réservations le 23 janvier



Spectacle présenté sur le territoire en coréalisation avec les villes de Boulbon, Saint-Rémy-de-Provence...



Et le diable vint dans mon cœur... / Alexis Moati [p. 53]



Le Chagrin / Caroline Guiela Nguyen [p. 45]

SAMEDI 27 FÉVRIER À 19H - THÉÂTRE D'ARLES

Pour Ethan

DANSE

PIÈCE CHORÉGRAPHIQUE DE Mickaël Phelippeau

INTERPRÉTATION Ethan Cabon

INSTALLATION Constantin Alexandrakis

REGARD EXTÉRIEUR Marcela Santander Corvalan

Coproduction Théâtre Brétigny, Scène conventionnée du Val d'Orge à domicile, résidence d'artiste, Guissény, Bretagne avec le soutien du Quartz, Scène nationale de Brest. Remerciements Mauricette Bernier-Pelletier, Eve Cabon, Hervé Cabon, Maud Cabon, Chloé Ferrand, Denise Morin, Florent Nicoud, Huguette Prigent, Jean-Claude Prigent.

Durée 1h
Spectacle conseillé
à partir de 10 ans
Catégorie C
Pour les personnes non
abonnées, ouverture
des réservations le 27 janvier

Depuis 2008, le chorégraphe-plasticien Mickaël Phelippeau développe de passionnants bi-portraits photographiques mais également dansés, inscrivant inconditionnellement son travail dans la rencontre. Dans ce dispositif singulier, il questionne l'interprétation et l'altérité, poursuivant sa démarche de mise en espace d'une individualité, souvent saisissante, qui vient performer sur sa vie. Il invite sur scène Ethan, un adolescent d'aujourd'hui qui pratique le handball, joue du piano, et chante de sa voix encore cristalline d'enfant. Une voix qui soudain se brise pour changer de registre, démontrant avec grâce ce délicat et émouvant passage de l'enfance à l'âge adulte. Pudique et puissant, Ethan, en débardeur jaune -une couleur récurrente chez Phelippeau-, danse aussi, et se dévoile dans des rebondissements maîtrisés et magiques. Un bi-portrait poétique de l'entre-deux, de l'ambiguïté et de la fugacité de l'adolescence. Une aventure humaine avant tout, faite de confiance et d'amour.



DE L'ADOLESCENCE... DE L'ADOLESCENCE...

DE L'ADOLESCENCE... DE L'ADOLESCENCE...



MARDI 8 MARS À 20H30

MERCREDI 9 MARS À 19H30 - THÉÂTRE D'ARLES

Et le diable vint dans mon cœur...

THÉÂTRE

MISE EN SCÈNE ET DRAMATURGIE Alexis Moati

TEXTES ET JEU Fanny Avram, Carole Costantini, Léna Chambouleyron, Sophie Delage, Pierre Laneyrie, Chloé Martinon et Charles-Éric Petit
Cie Vol Plané

Après *Peter Pan* et *Petites Sirènes*, Alexis Moati met en scène le dernier volet d'une trilogie axée sur la fin de l'enfance et l'adolescence. Fasciné par cet âge charnière, il en explore l'urgence, les désirs, les passions, la poésie pour créer une fable endiablée. S'appuyant sur ses souvenirs et ceux de ses comédiens, après avoir rencontré plusieurs groupes d'adolescents, il construit un spectacle fondé sur l'improvisation. Tour à tour adolescents, parents, professeurs ou conseillers d'orientation, les acteurs de la compagnie Vol Plané passent d'un état à l'autre avec énergie, tendresse et humour. Autour d'eux, l'espace évolue selon leur imaginaire, dans un travail qui met en jeu le corps et restitue une vérité loin de toute psychologie. En cherchant l'adolescence, Alexis Moati trouve l'élan d'une jeunesse en pleine mutation.

Durée 2h
Spectacle conseillé à partir de 15 ans
Catégorie B
Pour les personnes non abonnées, ouverture des réservations le 9 février

Production déléguée Espace des Arts, Scène nationale Chalon-sur-Saône. Une production Compagnie Vol Plané, Espace des Arts, Scène nationale Chalon-sur-Saône. Coproduction La Gare Franche, maison d'artistes, théâtre et curiosités, Marseille, La Passerelle, Scène nationale de Gap et des Alpes du Sud, Théâtre du Gymnase, Marseille, théâtre d'Arles, Scène conventionnée pour les nouvelles écritures. Avec la participation du festival des Nuits de l'Enclave, Valréas. Vol Plané est aidé au projet par le Ministère de la Culture - Drac PACA et au fonctionnement par la Ville de Marseille, la Région PACA, le Conseil général 13. Vol Plané reçoit le soutien du CUCS pour le projet Le Groupe des 15 à la Gare Franche. Alexis Moati est artiste associé à l'Espace des Arts, Scène nationale Chalon-sur-Saône depuis janvier 2012 et pour 3 ans, et est également artiste à l'a[e]ncre associé à la direction artistique de la Gare Franche à Marseille à partir de la saison 2014-2015 et pour 3 ans.

DE L'ADOLESCENCE... DE L'ADOLESCENCE...

MARDI 15 MARS À 14H ET 19H - THÉÂTRE D'ARLES

Le tour du monde des danses urbaines en dix villes

CONFÉRENCE DANSÉE

CONCEPTION, RECHERCHE Cecilia Bengolea, François Chaignaud et Ana Pi

TEXTES François Chaignaud, Cecilia Bengolea et Ana Pi

INTERPRÉTATION, MONTAGE VIDÉO Ana Pi

Conçue par les chorégraphes Cecilia Bengolea et François Chaignaud et la danseuse Ana Pi, cette conférence dansée autour des danses urbaines tisse des liens entre le plateau et la rue. Une performance didactique interprétée par la brésilienne Ana Pi qui commente et incarne une sélection de danses urbaines, subjective mais jamais réductrice. Du krump à Los Angeles au dancehall en Jamaïque, de la tektonik à Paris au voguing à New York, le public est invité à un voyage dans 10 villes cosmopolites du monde entier où ces danses ont été inventées. Le contexte historique et géographique, les styles musicaux et vestimentaires, les caractéristiques et les modes de pratique de ces danses nées dans la rue sont développés à travers des vidéos et photographies.

Production Association des Centres de Développement Chorégraphique avec l'aide de la Direction Générale de la Création Artistique [Le Gymnase, Centre de Développement Chorégraphique Roubaix Nord, Pas-de-Calais, Le Cuvier, Centre de Développement Chorégraphique d'Aquitaine, le Pacifique Centre de Développement Chorégraphique, Grenoble, Uzès danse, Centre de Développement Chorégraphique de l'Uzège, du Gard et du Languedoc-Roussillon, Art Danse, Centre de Développement Chorégraphique Dijon Bourgogne, La Briqueterie, Centre de Développement Chorégraphique du Val de Marne, L'échangeur, Centre de Développement Chorégraphique Picardie, Centre de Développement Chorégraphique Paris Réseau [Atelier de Paris Carlson, L'étoile du Nord, micadanses, ADDP, studio Le Regard du Cygne, AMD XXé]- en préfiguration], sur une proposition du Centre de Développement Chorégraphique Toulouse, Midi-Pyrénées. Production déléguée Vlovajob Pru. Vlovajob Pru a reçu l'aide de la DRAC Poitou-Charentes pour ce projet.

Durée 1h + discussion
Conseillé à partir de 14 ans
Tarif unique 4€
HORS ABONNEMENT



des espaces
d'expérimentation

retour sur
le projet avec
les habitants
de la saison
2014 - 2015

Keep Calm

Michel Schweizer

PERFORMANCE PRODUITE PAR 19 ENFANTS
À DESTINATION D'UN PUBLIC ADULTE
JANVIER 2015

Les enfants étaient heureux jusqu'à ce qu'on leur demande pourquoi ? écrit l'auteure Christiane Singer. Et si l'adresse s'inversait ? Si les enfants se mettaient non pas à questionner les adultes mais à leur adresser une parole qui interroge les places respectives qu'eux, et nous, tenons dans le monde et dans nos « mondes »...

Production La Coma. Coproduction théâtre d'Arles, scène conventionnée pour les nouvelles écritures _ pôle régional de développement culturel, Le Manège, Scène nationale de Reims.



AVEC
Tracy Arnold
Mattéo Basso
Najma Douhi
Pacôme Guichard
Louise Jarmasson
Capucine Jourdan
Simon Lloret
Cyndèle Martin
Eloïse Meger
Milo Mousques
Tessa Nivart
Marius Nussli
Morganne Pantoustier
Martine Trinidad Da Costa
Nola Sanchez
Adrien Tan
Louis Taris
Théo Vial
Alice Verove

LES ENFANTS PARLENT AUX ADULTES...

« J'ai incité les enfants à réfléchir sur trois axes : ce qu'ils savent, ce qu'ils pensent que les adultes savent, sur ce qu'ils pourraient apprendre aux adultes sur eux-mêmes. » M.S.



« Avec l'idée constante de les familiariser avec un espace de liberté où ils peuvent décider ou pas de parler à l'adulte. De ma place de père et d'artiste, je suis attentif à ça, à savoir de quelle manière on formate l'innocence des enfants à travers l'éducation, les rapports que l'on entretient avec eux... » M.S.



Projet 2015/2016 avec les habitants (sous réserve)

Le projet d'Alexandre Fray, acrobate et porteur au sein de la compagnie Un Loup pour l'homme, est avant tout une histoire de rencontres avec des personnes âgées, des femmes en majorité, à qui il offre la possibilité d'approcher sa pratique des portés acrobatiques. Ici le geste ne recherche pas à créer une performance, mais génère de la confiance en soi dans une recherche d'intimité empreinte de beaucoup de délicatesse, cherche à procurer le plaisir d'esquisser quelques mouvements, guider et se laisser guider. Il s'agit pourtant bien de cirque pour Alexandre Fray, qui définit sa discipline comme l'endroit où l'idée de limite physique rencontre un certain rapport au risque, et qui crée là les conditions d'échanges et de rencontres préalables à la création d'une forme spectaculaire qui sera présentée au théâtre.

LES ATELIERS

Projet grands-mères

J'avais pourtant des rêves, maman

Cie Un Loup pour l'homme

Je ne suis ni kiné, ni gériatre, ni accompagnant, ni rien de ce genre. Simplement un acrobate qui se laisse guider par ses convictions, ses sensations. Le contraste entre les possibles du corps d'un acrobate et ceux du corps d'une vieille dame est au cœur du projet, mais reste extrêmement déroutant. J'y vais avec une infinie précaution. C'est que leurs corps sont tellement différents ! Autant un corps d'enfant, d'ado, se développe, apprend, autant, de l'autre côté, le corps subit une régression, une perte progressive de ses moyens, de ses possibilités.

Que devient un atelier de portés acrobatiques lorsque tourner la tête est difficile, lever le bras douloureux, plier les genoux impossible ? Mais que malgré tout, ces dames sont volontaires, voire enthousiastes, prêtes à essayer, une fois en confiance ? La plupart d'entre elles ont une peur terrible de la chute, beaucoup l'ont déjà vécue. Elles savent qu'une fois au sol, elles ne sauront pas se relever seules. Cette crainte s'incorpore insidieusement, et petit à petit, elles n'osent plus. Ne plus courir, ne plus sauter, ne plus se pencher. Et à force de ne plus faire, évidemment, le corps désapprend. Le muscle fond, l'articulation rouille, l'image même du geste se délite. C'est là, je crois, que je trouve le plus de sens à ces ateliers : réouvrir les possibles de chaque corps. Oser à nouveau, et prendre plaisir à oser. Tenter de se relâcher (les personnes âgées ont énormément de mal à abandonner leur tonicité). Se toucher, se masser, se tenir à quelqu'un pour tenir sur un pied, guider, se laisser guider les yeux fermés, se pencher, esquisser quelques mouvements, quasi de danse. S'appuyer le plus possible sur l'autre, le partenaire, l'amie, la voisine, pour retrouver le fil de cette confiance en soi qui n'est pas toujours si loin que ça...

Ce qui est magnifique chez elles, c'est que tout est petit et énorme à la fois. Tout se voit, la réticence du corps, la lutte de la tête qui veut faire, qui veut bien essayer, mais le corps qui s'arc-boute derrière des années, des décennies passées à ne plus faire... L'obstacle peut sembler dérisoire, mais il est énorme parfois, et les victoires en sont magnifiées.

Ce qui me passionne aussi, c'est de sentir que ces événements physiques ne sont rendus possibles que parce que la rencontre se fait, petit à petit, que les liens se nouent. En quelques jours on apprend à se connaître, on se dit des choses de la vie, on raconte, on devient plus intime. J'en suis persuadé, sans l'avènement de ces relations, de ce rapprochement réel de l'autre, peu de choses sont possibles. Je fais extrêmement attention à elles toutes, et elles me le rendent bien. Je suis touché par ces attentions discrètes qu'elles m'accordent au fil des heures passées ensemble. L'une d'entre elles est allée me chercher des mots croisés un matin et me les a offerts. Pour que « je travaille aussi ma tête » !

Alexandre Fray

avec les habitants un espace de partage, de pensée, et de plaisir

AVEC LES ÉCOLES D'ARLES

Dans le cadre du Contrat Arlésien des Parcours d'Éducation Artistique et Culturelle signé par la Ville, l'académie d'Aix-Marseille et la préfecture de la région Provence-Alpes-Côte-d'Azur, le théâtre d'Arles propose chaque saison à 30 classes des écoles primaires et/ou maternelles un parcours organisé autour de 2 ou 3 spectacles, accompagnés de visites du théâtre, de rencontres avec les artistes, et d'ateliers... Autant d'opportunités pour prendre le temps d'échanger, de poser un regard sur le monde, de découvrir un auteur, une œuvre, une pratique artistique.

AVEC LES COLLÈGES ET LES LYCÉES

Le théâtre d'Arles est partenaire des options théâtre des lycées L'Empéri à Salon-de-Provence et Montmajour à Arles. Il propose par ailleurs, à l'ensemble des lycées et collèges de la ville et du département, des parcours du spectateur : des visites du théâtre, des rencontres avec les artistes, des ateliers, tout au long de la saison. Dans un souci permanent d'équité et pour permettre au plus grand nombre l'accès à l'art et à la culture, ce sont au total plus de 2000 collégiens et lycéens qui sont accueillis chaque saison au théâtre d'Arles offrant ainsi à chacun la possibilité de découvrir des mondes.

AVEC L'ÉCOLE NATIONALE SUPÉRIEURE DE LA PHOTOGRAPHIE / ARLES

Un partenariat avec l'ENSP permet aux étudiants de s'initier à la photographie de plateau lors de résidences d'artistes en création au théâtre d'Arles. Les étudiants accompagnent également les projets avec les habitants. Certains workshops peuvent leur être proposés en concertation avec l'école.

Vous êtes enseignant et vous souhaitez accompagner votre classe au théâtre, des modalités de réservation, des tarifs préférentiels vous sont proposés. N'hésitez pas à nous contacter afin que nous organisions ensemble l'accueil de votre classe.

ATELIERS ET STAGES POUR TOUS

Rencontrer des artistes, partager avec eux leur pratique artistique vous intéresse, alors n'hésitez pas, ces ateliers, ces stages s'adressent à vous. Ils sont ouverts à tous les publics curieux d'expérimenter une pratique, de découvrir un univers artistique. Les ateliers et stages sont ouverts à tous. Aucune pratique préalable n'est requise.

Lundi 12 octobre de 18h30 à 20h30

Vigilia – Compagnie du Chaos [p.15] – *Vigilia* est une œuvre qui sème le trouble dans nos sens, dans leur distinction habituelle du rêve et de la réalité. Rafaël de Paula Guimarães, interprète et concepteur du spectacle, propose un atelier d'éveil sensoriel à travers le mouvement, les sons, le toucher.

Samedi 21 novembre 13h à 16h et dimanche 22 novembre de 10h à 13h

Le Misanthrope de Molière, Cie Kobal't [p.27] – Mathieu Boisliveau, propose un atelier de rencontre, de discussions et de pratique théâtrale autour du Misanthrope. De manière ludique, les participants questionneront ensemble leur désir de théâtre et seront amenés à mettre en acte leur plaisir à jouer.

Samedi 12 décembre de 13h à 16h et dimanche 13 décembre de 10h à 13h

Finir en beauté – Zirlib [p.32] – Mohamed El Khatib propose à chaque participant d'élaborer sa propre autofiction, comme lieu d'une expérimentation théâtrale : que voulons-nous dire individuellement et collectivement ? Que suis-je prêt à partager et à mettre en jeu ? Venir muni d'une photo d'identité et d'un objet personnel.

Samedi 16 janvier de 13h à 16h et dimanche 17 janvier de 10h à 13h

Primitifs – Cie La Coma [p.43] – Cette proposition de rencontre conduira chaque participant à réfléchir à « l'économie du vivant » qui régit toutes pratiques d'exhibition de soi, dans un espace de représentation, s'exerçant dans un vis-à-vis public. Je me permettrai d'insister sur la notion d'expérience, inhérente à toute démarche artistique et à tout processus créatif, développée avec ou sans finalités de production. Des temps d'expérimentation s'attacheront aussi à entraîner et valoriser les capacités créatives de chaque participant à partir du capital identitaire propre à chacun. Ces rencontres s'adressent à toute personne désireuse de vivre une expérience sensible dans un cadre collectif et ne nécessitent aucune compétence particulière.

Dimanche 28 février de 10h à 13h *Pour Ethan* – Mickaël Phelippeau [p.51]

Il sera question de poursuivre certaines pistes engagées dans *Pour Ethan*, portrait chorégraphique pour un adolescent. Les participants, à partir d'un travail sur les fondamentaux (l'espace, le temps, le rapport à l'autre...) aborderont le rapport au portrait, et dès lors, seront amenés à le penser en groupe.

Mardi 17 mai de 18h30 à 20h30 *L'homme de boue* – Nathan Israël [p.75]

Nathan Israël propose deux heures de pratique et d'expérimentation autour des enjeux de *L'homme de boue* : travail sur le corps, le rapport à la matière et au texte...

au fil
de la saison_
15-16

suite



MARDI 22 MARS À 19H - THÉÂTRE D'ARLES
 SÉANCES SCOLAIRES LUNDI 21 MARS À 14H30
 MARDI 22 MARS À 9H45

B&B

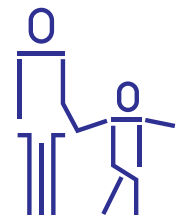
DANSE

CHORÉGRAPHIE Magali Milian, Romuald Luydlin

La Zampa

AVEC Magali Milian, Romuald Luydlin, Corine Milian

Pour leur nouvelle création adressée au jeune public, les deux danseurs et chorégraphes de la compagnie La Zampa font danser La Belle et la Bête dans une adaptation onirique qui conte le véritable amour avec magie et miracles. Pour accompagner leurs premiers pas, une narratrice aux propos tantôt complices tantôt ambigus, souligne de ses chants ou de ses paroles des situations à la fois absurdes et comiques. La parade amoureuse de la Bête tombe à l'eau, jusqu'à ce que la rencontre s'impose, dans une danse très articulée et déterminée. Portés par les éclairages d'Olivier Lacroze, les corps peuvent enfin se rencontrer, se découvrir et s'appivoiser. La peur n'existe plus, le sort est brisé, beauté et laideur peuvent s'unir.



Production La Zampa. Coproduction ADDA du Tarn, Albi, Accord-Espace Apollo, Mazamet, Théâtre de Nîmes, Théâtre de L'Archipel Scène nationale de Perpignan, L'Avant-Scène Cognac, Scène conventionnée «incliné danse» et accueil en résidence en partenariat avec Les Carmes, La Rochefoucauld. Avec le soutien La Maison des artistes, Gaillac, L'athanor Scène nationale d'Albi. Ce spectacle bénéficie de septembre 2015 à août 2017 du soutien de la Charte d'aide à la diffusion signée par l'ONDA, l'ODIA Normandie, Réseau en scène, Languedoc-Roussillon et Spectacle Vivant en Bretagne. La Zampa est subventionnée par le Ministère de la Culture, Direction Régionale des Affaires Culturelles Languedoc-Roussillon (Aide aux Cies), par la Région Languedoc-Roussillon, le Conseil Général du Gard et la Ville de Nîmes.

Durée 40 mn
 Spectacle conseillé
 à partir de 8 ans
 Catégorie D et
 PASS PETITS ET GRANDS
 Pour les personnes non
 abonnées, ouverture des
 réservations le 23 février

À partir de l'histoire tunisienne et des bouleversements du monde arabe, les chorégraphes Aïcha M'Barek et Hafiz Dhaou offrent une réponse bouleversante au *Sacre du Printemps* de Stravinski. Dépassant le paradoxe et la fragilité d'un pays en pleine mutation, le duo tunisien met sous tension un groupe de danseurs qui tente sans cesse de se mouvoir animé par les gestes de la révolte et le désir de vivre. Une pièce exaltante qui élargit la dimension politique à l'action et à l'apaisement, portée par la voix sublime de la cantatrice Sonia M'Barek sur la bande son d'Eric Aldéa et Ivan Chiossone.

En hommage aux dessins de Bilal Berreni la scénographie représente les martyrs de la révolution tunisienne et mêle aux corps des vivants ceux de 30 personnages à taille humaine, créant des forces silencieuses et lumineuses. Des corps unis qui appellent à la résistance et à la liberté. Une onde de choc intense et envoûtante.

VENDREDI 22 AVRIL À 20H30 - THÉÂTRE D'ARLES

Sacré printemps !

DANSE

CONCEPTION, CHORÉGRAPHIE Aïcha M'Barek et Hafiz Dhaou

AVEC Stéphanie Pignon, Johanna Mandonnet, Aïcha M'Barek, Amala Dianor, Gregory Alliot Rolando

Rocha, Mohamed Toukabri, Hafiz Dhaou

Chatha

Production Chatha. Coproduction Maison de la Danse, Lyon, Bonlieu Scène nationale d'Annecy, Théâtre de Macon, Scène nationale, Centre de développement chorégraphique Les Hivernales, Avignon, Théâtre Louis Aragon, Scène conventionnée danse, Tremblay-en-France, la Grande Halle de La Villette, Paris, Centre Dramatique National de Haute Normandie, Petit-Quevilly-Rouen-Mont-Saint-Aignan. Accueil studio Centre chorégraphique national de Caen-Basse-Normandie, Moussem Nomadish KunstenCentrum, Anvers (Belgique), Centre chorégraphique national de Créteil et du Val-de-Marne, Cie Kafig, Conservatoire Riadh El Fehri Tunis (Tunisie), Cie Propos. Soutien Institut Français Tunisie, Toboggan, Décines. Avec le soutien de l'Adami, société des artistes et interprètes. Aïcha M'Barek & Hafiz Dhaou sont artistes associés à la Maison de la Danse de Lyon. La compagnie CHATHA est subventionnée par la DRAC Rhône-Alpes et le Conseil Régional Rhône-Alpes. La compagnie CHATHA est soutenue par le FIACRE Rhône-Alpes et par l'Institut Français pour ses tournées à l'étranger. Aïcha M'Barek & Hafiz Dhaou sont artistes associés à la Maison de la Danse de Lyon.

Durée 1h
Spectacle conseillé à partir de 14 ans
Catégorie B
Pour les personnes non abonnées,
ouverture des réservations le 22 mars



MARDI 26 AVRIL À 20H30
MERCREDI 27 AVRIL À 19H30 - THÉÂTRE D'ARLES

Nos serments

THÉÂTRE

TEXTE Guy-Patrick Sainderichin et Julie Duclos

MISE EN SCÈNE Julie Duclos

AVEC Maëlia Gentil, David Houry, Yohan Lopez, Magdalena Malina, Alix Riemer

Compagnie L'In-quarto

Production déléguée Centre Dramatique National Besançon Franche-Comté.
Coproduction La Colline, Théâtre national, Centre Dramatique National Orléans, Loiret, Centre, Le Mail, Scène culturelle de Soissons, MA scène nationale, Pays de Montbéliard, Célestins, théâtre de Lyon, Théâtre Le Poche, Genève, Compagnie L'In-quarto avec l'aide à la production de la DRAC Île-de-France avec la participation artistique du Jeune Théâtre National.
Le décor a été réalisé par les ateliers du Centre Dramatique National de Besançon.

Durée 2h40 avec entracte
Spectacle conseillé à partir de 16 ans
Catégorie B
Pour les personnes non abonnées, ouverture des réservations le 26 mars

En 1973, le film de Jean Eustache *La Maman et la putain* traitait de la liberté sexuelle dans la société française post-soixante-huitarde en décrivant le désenchantement et la souffrance d'un trio amoureux tourmenté. Quarante ans plus tard, Julie Duclos et sa compagnie L'In-quarto rendent hommage au réalisateur et interrogent à nouveau les utopies privées de chacun en insufflant une énergie nouvelle aux rapports amoureux non conventionnels que vivent les personnages aujourd'hui. Loin des silences installés par Jean Eustache, Julie Duclos et le scénariste Guy-Patrick Sainderichin installent des dialogues emprunts d'humour, dont la teneur dit l'impossibilité de répondre avec certitude aux interrogations qui les taraudent. Dans le décor très cinématographique, les éclairages subtils soulignent la liberté insolente et fragile de ceux qui se demandent comment concilier idéaux et pulsion de vie. Le théâtre de cette jeune metteuse en scène questionne en filigrane la possibilité d'un désir débarrassé de tout carcan, qui s'en tiendrait aux serments énoncés.





création

Production Théâtre Nouvelle Génération, Centre Dramatique National de Lyon. Coproduction le Grand R, Scène nationale de la Roche-sur-Yon. Avec le soutien du Noûs, ensemble de lieux partenaires du projet artistique triennal du Théâtre Nouvelle Génération, Centre Dramatique National de Lyon, l'Espace Jean Legendre, Théâtre de Compiègne, Scène nationale de l'Oise en préfiguration, le Trident, Scène nationale de Cherbourg-Octeville, Le Merlan, Scène nationale de Marseille, Hexagone Scène Nationale Arts Sciences, Meylan, le T-U de Nantes et Le Lieu Unique, Scène nationale de Nantes. En collaboration avec le Bureau FormART.

MARDI 3 MAI À 19H - THÉÂTRE D'ARLES
SÉANCES SCOLAIRES MARDI 3 MAI À 14H30
MERCREDI 4 MAI À 9H45

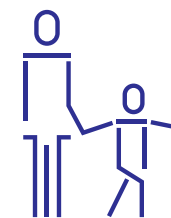
Hikikomori - Le refuge

THÉÂTRE

UNE CRÉATION DU Théâtre Nouvelle Génération - Centre Dramatique National de Lyon
ÉCRITURE ET MISE EN SCÈNE Joris Mathieu EN COMPAGNIE DU COLLECTIF ARTISTIQUE Haut et Court
AVEC Marion Talotti, Philippe Chareyron, Vincent Hermano

Il existe au Japon des individus, des adolescents pour la plupart, qui vivent cloîtrés dans leur chambre et refusent toute communication, incapables d'appréhender un environnement social trop oppressant. Ils ont fait le choix de la réclusion, limitant leurs sorties aux stricts besoins vitaux. C'est le cas de Nils, un jeune homme le casque vissé sur les oreilles qui rentre chez lui après l'école et se réfugie dans sa chambre, sitôt arrivé...

La nouveau spectacle de Joris Mathieu est une fiction qui prend la forme d'une aventure subjective et propose trois histoires différentes, trois niveaux de réalité, selon l'âge de l'auditeur-spectateur et le point de vue entendu. Equipé d'écouteurs, le public entre en immersion dans l'univers de Nils et partage une vision des événements, selon qu'il entend la mère, le père, ou Nils lui-même. Une même scène vécue de trois façons différentes, qui contribue à l'ouverture sur l'imaginaire de chacun.



Durée 1h
Spectacle conseillé à partir de 8 ans
Catégorie D et PASS PETITS ET GRANDS
Pour les personnes non abonnées, ouverture des réservations le 2 avril



JEUDI 19 MAI À 20H30

VENDREDI 20 MAI À 20H30 - ÉGLISE DES FRÈRES PRÊCHEURS À ARLES

L'homme de boue

CONCEPTION ET INTERPRÉTATION Nathan Israël

MISE EN SCÈNE Luna Rousseau

TEXTE Claude Louis-Combet

VOIX OFF Luna Rousseau

La scabreuse

Une production de La scabreuse. Coproduction Les Subsistances, Laboratoire International de création artistique (Lyon), Les Migrateurs, associés pour les arts du cirque (Strasbourg), Le Grand R, Scène nationale de La Roche sur Yon, La Maison des Jonglages (La Courneuve), 2R2C, coopérative de rue et de cirque (Paris), Cirk'École (Montigny-les-Metz) ; Culture 0 Centre (Orléans). Soutiens et résidences Le CentQuatre (Paris), Les Subsistances, Laboratoire International de création artistique (Lyon) L'Atelier du Plateau (Paris), L'association Transversales, Théâtre de Verdun, La Brèche, Centre des Arts du Cirque de Basse-Normandie (Cherbourg), Les Migrateurs, associés pour les arts du cirque (Strasbourg), Le Grand R, Scène nationale de La Roche sur Yon, Festival Mirabilia (Fossano, Italie), Théâtre Europe (La Seyne-sur-Mer), La Grange Dîmière, théâtre de Fresnes. Aides Ministère de la Culture et de la Communication, DGCA, Ministère de la Culture et de la Communication, DRAC Rhône-Alpes

Dans *L'homme de boue*, le jongleur, danseur et comédien Nathan Israël met en scène celui qui pourrait être le premier homme, au tout début du monde et des mots. Sur une piste de terre circulaire, il nous plonge dans un voyage sensoriel à travers cette matière première dont il s'extrait. Il est l'homme de boue qui tente de se redresser, lutte pour s'élever, se tenir debout, à la verticale. Il danse au rythme d'une musique métronome, jongle avec des massues, malaxe et lance la terre argileuse qui le constitue, sans dire un mot. De ces mouvements charnels et troublants qu'accompagne la finesse des mots de Claude-Louis Combet naît un spectacle fascinant et poétique. Par sa pratique très libre du jonglage, Nathan Israël ne cesse de questionner la place de l'artiste dans la recherche symbolique et significative d'un homme qui défie la pesanteur, qui tente d'être au monde dans l'instant.

Durée 1h

Spectacle conseillé à partir de 8 ans

Catégorie C

Pour les personnes non abonnées, ouverture des réservations le 19 avril

Spectacle présenté en collaboration
avec la ville d'Arles

Le Fond de l'air effraie

VENDREDI 13 MAI À 20H30 - THÉÂTRE D'ARLES

HUMOUR

TEXTE, MISE EN SCÈNE Sophia Aram et Benoît Cambrillard
AVEC Sophia Aram

Durant quatre ans, Sophia Aram a croqué l'actualité sur la matinale d'Inter, où elle s'interrogeait très librement sur notre époque. Dans son troisième spectacle, *Le Fond de l'air effraie*, l'humoriste continue à déployer avec talent son humour corrosif pour lutter contre la bêtise ambiante. De son écriture affûtée, elle s'interroge sur l'état d'un débat public traversé par des idéologies et une actualité parfois dramatique, dont les sujets ne peuvent que nourrir sa verve. À l'heure où une marque d'eau minérale a plus d'abonnés sur Twitter que n'importe quel prix Nobel, où «intello» est devenu une insulte, où le jihad commence sur Facebook, où les bobos traquent les traces de gluten dans le chou frisé et où Éric Zemmour réhabilite Pétain... sa liberté d'expression sans concession est plus que jamais nécessaire pour décortiquer les comportements de notre époque.

Durée 1h20
Spectacle conseillé à partir de 12 ans
Catégorie A
Pour les personnes non abonnées,
ouverture des réservations le 13 avril



RÉSIDENCE DE CRÉATION DU 31 AOÛT AU 5 SEPTEMBRE 2015 - THÉÂTRE D'ARLES

Scarlett - DANSE

Arthur Perole - Cie F

Issu du Conservatoire National Supérieur de Musique et de Danse de Paris, Arthur Perole fonde la compagnie F en 2010 tout en étant interprète pour plusieurs grands chorégraphes. C'est avec le projet *Stimmlos*, accueilli en 2015 par le théâtre d'Arles, que la compagnie prend réellement son envol.

Scarlett, sa prochaine création, est un spectacle pour quatre danseurs (trois femmes et un homme) et un musicien qui évoque l'intrigante figure de la muse, le lien qu'elle entretient avec son créateur et plus largement avec les interprètes. Les présences, les corps différents de ces interprètes mettent en lumière un large éventail de muses et feront de *Scarlett* une mosaïque.

Production compagnie F. Coproduction K LAP Maison pour la Danse de Marseille, Centre national de Création et de Diffusion Culturelle de Châteaueuvallon, Théâtre de Grasse, Micadanses (Paris), Compagnie Système Castafore (Grasse), La Fabrique Mimont (Cannes). Avec le soutien fourni dans le cadre de l'accueil studio par le Ballet National de Marseille. La compagnie est subventionnée par la DRAC Provence-Alpes-Côte d'Azur, le Conseil Régional Provence-Alpes-Côte d'Azur, le Conseil Général des Alpes-Maritimes et la Ville de Mouans-Sartoux

résidences et coproductions

RÉSIDENCE DE CRÉATION DU 19 SEPTEMBRE AU 3 OCTOBRE 2015

COPRODUCTION - THÉÂTRE D'ARLES

Artpiste - ACROBATIES, FIL DE FER ET HARPE

MISE EN SCÈNE Angela Laurier

INTERPRÉTATION, MUSIQUE Sophie Béguier

ACROBATIES, FIL DE FER, INTERPRÉTATION Thomas Bodinier

Pendant plus d'une trentaine d'années, Angela Laurier a travaillé en tant qu'artiste contorsionniste pour différents cirques et compagnies théâtrales à travers le monde. Elle crée sa propre compagnie en 2006, motivée par l'envie de mener à terme des projets mettant en lumière des thèmes plus personnels, qui mêlent la veine autobiographique et la pluridisciplinarité des arts.

Invitée au théâtre d'Arles en 2009 pour y présenter *Déversoir*, elle y crée cette saison *Artpiste*, poursuivant sa réflexion sur le thème de la transmission et du rapport maître-élève. Dans un récit biographique, elle met en lumière la trajectoire de deux artistes dans l'accomplissement de leur art, Sophie Béguier, harpiste virtuose et Thomas Bodinier, acrobate fildefériste et danseur, un duo qui donne corps à des explorations physiques d'une étrange singularité.

Production et production déléguée Compagnie Angela Laurier. Coproduction-accueil en résidence Ainsi Fa La Mi, Toulouse, Théâtre d'Arles, Scène conventionnée pour les nouvelles écritures, La Brèche, Pôle national des Arts du Cirque de Basse-Normandie, La Verrerie d'Alès, Pôle national des Arts du Cirque Languedoc Roussillon, Scènes du Jura, Espace Athic, Obernai, Théâtre de Saint-Lô, Le Préau, Centre Dramatique Régional Vire, Les Subsistances, Lyon.

CRÉATION au théâtre d'Arles LES 15 ET 16 OCTOBRE 2015. [cf p. 19]

RÉSIDENCE DE CRÉATION DU 1ER AU 11 SEPTEMBRE 2015 - COPRODUCTION

CENTRE DÉPARTEMENTAL DE CRÉATIONS EN RÉSIDENCE - DOMAINE DE L'ÉTANG DES AULNES. CONSEIL GÉNÉRAL DES BOUCHES-DU-RHÔNE (À CONFIRMER)

Primitifs

Michel Schweizer – La Coma

Inclassable, bien qu'inscrit dans le champ chorégraphique, Michel Schweizer opère dans ses différentes créations un croisement naturel entre la scène, les arts plastiques et une certaine idée de « l'entreprise ». Sa pratique consiste à décaler les énoncés et à réinjecter une réalité sociétale ou humaine sur scène. Ses événements, à teneur plus ou moins spectaculaires, s'appuient sur des stratégies, des règles d'humanisation et s'intéressent au corps, à l'identité et à l'économie du spectacle vivant.

Accompagné depuis plusieurs années par le théâtre d'Arles [*Ô Queens* en 2009, *Fauves* en 2011, *Cartel* en 2013, *Keep Calm* en 2015], Michel Schweizer sera en résidence en septembre prochain à l'étang des Aulnes en vue de la création de son prochain spectacle *Primitifs*. Une création qui prend sa source dans l'avènement d'une ère nouvelle, l'Anthropocène, qui souligne comment l'Homme est devenu la principale force de transformation de l'écosystème terrestre.

Production La coma. Coproduction Le Manège de Reims, Scène nationale, La Villette, Paris, théâtre d'Arles, Scène conventionnée pour les nouvelles écritures - Centre départemental de créations en résidence - Conseil Général des Bouches-du-Rhône, Le Carré - Les Colonnes, Scène conventionnée Saint-Médard-en-Jalles - Blanquefort, DARA, Ville de Bordeaux, aide à la création, Espaces Pluriels, Scène conventionnée danse, théâtre Pau, MC2, Grenoble, MA Scène nationale, Pays de Montbéliard, accueil d'une résidence de création. Michel Schweizer est artiste associé au Manège de Reims, Scène nationale.

Primitifs sera présenté au théâtre d'Arles VENDREDI 29 JANVIER À 20H30. [cf p.43]

RÉSIDENCE DE CRÉATION DU 17 AU 27 OCTOBRE 2015 - THÉÂTRE D'ARLES

Nébula - CIRQUE ET ARTS NUMÉRIQUES

CONCEPTION Rafaël de Paula

Issu du Centre national des Arts du Cirque de Châlons-en-Champagne avec comme spécialité le mât chinois, Rafaël de Paula intègre aussi dans sa pratique l'utilisation des arts numériques. Le son, l'image et les nouveaux médias imprègnent les mouvements acrobatiques de ses créations. Après *Vigilia* accueilli cette saison au théâtre d'Arles, il travaille sur *Nebula*, duo pour un homme et une femme où le mât chinois devient le miroir physique de leur relation. La pièce donnera à voir les sentiments profonds des personnages, dans un dispositif scénique qui les transportera dans un univers fait de rythmes, de formes, de couleurs et de sculptures lumineuses qui provoquent chez le spectateur un voyage sensoriel.

Coproduction et soutien Les migrants Pôle national des Arts du Cirque Alsace, Strasbourg, La Brèche, Pôle national des Arts du Cirque de Basse-Normandie, Cherbourg- Octeville, Festival Mirabilia International Circus & Performing Arts. Avec le soutien de l'Espace Périphérique (Ville de Paris-Parc de la Villette), du théâtre d'Arles, Scène conventionnée pour les nouvelles écritures, Le Nouveau relax à Chaumont, le Centre Culturel Jean Houdremont à la Courneuve

Sortie de chantier ouverte au public SAMEDI 24 OCTOBRE À 18H. [accès libre]

RÉSIDENCES DE RECHERCHE - DU 1ER AU 6 DÉCEMBRE 2015,

DU 6 AU 17 AVRIL 2016, DU 22 AU 29 JUIN 2016

La Mondiale générale - CIRQUE

Après avoir travaillé plus de 10 ans pour plusieurs compagnies, Pernelle Bénard, Alexandre Denis et Timothé Van Der Steen créent La Mondiale générale en 2012 à Arles. Le projet *Braquemard*, s'articule autour de bastaings, des poutres de bois de différentes tailles qu'ils transforment en agrès de cirque. Trois formes voient le jour, toutes accueillies au théâtre d'Arles : *L'Escalier* [2012], *Braquemard #1* [2013] et *Le Braquemard du pendu* [2014]. Grâce à ce projet, l'équipe s'est élargie et s'ouvre sur d'autres espaces de travail.

COPRODUCTION

Origami - ACRBATIES AÉRIENNES ET DANSE

CONCEPTION Satchie Noro et Silvain Ohl

Il est d'usage, habituellement, de créer des origamis avec du papier, en le pliant pour lui donner une forme humaine, animale, végétale... C'est sans compter sur l'incroyable créativité de Satchie Noro et du constructeur Silvain Ohl qui transforment un imposant container de 40 pieds en terrain de danse. La danseuse, chorégraphe et acrobate aérienne, associée au constructeur, concepteur, poète, transforment cet objet représentatif de la mondialisation en espace scénique.

Origami sera présenté Quai de l'ancienne gare maritime Trinquetaille à Arles SAMEDI 10 OCTOBRE À 17H. [cf p.13]

COPRODUCTION

Une Mouette - THÉÂTRE

LIBRE ADAPTATION DE La Mouette d'ANTON TCHEKHOV

PAR Edith Azam, Liliane Giraudon, Nathalie Quintane, Annie Zadek et Jacob Wren [PROLOGUE], Angélica Liddell [ÉPILOGUE]

MISE EN SCÈNE Hubert Colas

Dans le prolongement de sa mise en scène de *Mariage* de Gombrowicz [1998] et de *Hamlet* de Shakespeare [2005], Hubert Colas imagine *Une Mouette*, libre adaptation de *La Mouette* de Tchekhov. Trois textes interrogeant la représentation du pouvoir et les rapports de force de cette représentation, les hiérarchies affectives et le combat qui oppose les formes nouvelles à celles du passé. Avec *Une Mouette*, Hubert Colas renoue avec un texte classique qui ouvre le champ de la réécriture et permet de le faire entendre aujourd'hui. Il invite des auteures à partager avec lui cette réécriture : Édith Azam, Liliane Giraudon, Nathalie Quintane, Annie Zadek. Il demande également à l'auteur canadien Jacob Wren d'écrire un prologue et à Angélica Liddell un épilogue, souhaitant faire entrer leurs écritures respectives dans la ligne dramaturgique même de la pièce.

Une production Diphtong Cie Coproduction Théâtre du Gymnase, Bonlieu Scène nationale Annecy, Théâtre d'Arles, Scène conventionnée pour les écritures d'aujourd'hui, Pôle régional de développement culturel. [en cours]

CRÉATION DU 26 AU 30 AVRIL 2016 au Théâtre du Gymnase, Marseille

informations_ pratiques

RÉSERVATIONS / BILLETTERIE

Vous pouvez réserver vos places aux heures d'ouverture, soit en vous déplaçant à l'accueil du théâtre, soit par téléphone au 04 90 52 51 51.

Toute réservation doit être confirmée par un règlement à l'ordre du théâtre d'Arles au moins 6 jours avant la date de la représentation.

Les réservations non réglées dans ce délai sont annulées. Les billets réservés et payés sont tenus à disposition à l'accueil du théâtre.

Les réservations effectuées le jour du spectacle doivent être réglées et retirées au moins 2 heures avant le spectacle. Passé ce délai, les places sont remises à la vente.

Attention, les billets ne sont ni repris, ni échangés.

MODES DE PAIEMENT : espèces, chèques, cartes bancaires, chèques vacances, chèque culture, carte « L'attitude 13 » et « Pass culture + ».

Vous pouvez également acheter et régler vos places par téléphone avec votre carte bancaire.

BILLETTERIE ET INFORMATION EN LIGNE

www.theatre-arles.com

Un moyen simple, efficace et sécurisé d'acheter vos places de spectacle, mais aussi de trouver de l'information complémentaire sur les artistes de la saison et l'actualité du théâtre.

Vous pouvez également y télécharger le programme de saison.

HORAIRES D'OUVERTURE AU PUBLIC

Le théâtre est ouvert au public :

- du mardi au vendredi de 13h à 18h30
- le samedi de 14h à 18h
- les dimanches et jours fériés de spectacle à partir de 14h.

Aux heures d'ouverture du théâtre, des hôtesses d'accueil sont à votre disposition pour répondre à vos questions et vous renseigner sur les spectacles. N'hésitez pas à leur demander conseil.

COMMENT SE PROCURER DES PLACES

Avec les formules d'abonnement, vous êtes prioritaire pour la réservation des places. Vous pouvez acheter vos billets sur place à tout moment aux heures d'ouverture de la billetterie ou sur notre site internet.

Hors abonnement, l'ouverture des réservations a lieu 1 mois avant la date de la représentation.

UN ESPACE DE CONVIVIALITÉ ET DE RENCONTRE

1 heure avant et après les spectacles, La Terrasse (bar au 1^{er} étage) vous accueille et vous propose boissons et restauration légère. Vous pourrez également y rencontrer les artistes à l'issue des représentations.

COMMENT VENIR AU THÉÂTRE

Le théâtre est situé boulevard Georges Clemenceau à l'angle des rues Jean Granaud et Gambetta. Des places de parking se trouvent à proximité du théâtre. Le parking du Centre (payant) est situé à 300 mètres du théâtre sur le boulevard des Lices. Attention : entrée indispensable avant 20h.

HORAIRES DES SPECTACLES

Les spectacles commencent à l'heure. Par respect pour les artistes et le public, les spectateurs retardataires seront placés selon les disponibilités à un moment qui ne trouble pas la représentation. Les portes ouvrent 30 minutes avant la représentation, sauf dispositions scéniques particulières.

ACCUEIL DES PERSONNES EN SITUATION DE HANDICAP

Afin de vous accueillir dans les meilleures conditions, nous vous invitons à nous signaler votre situation au moment de votre réservation.

NAVETTES GRATUITES

Afin de faciliter la circulation des publics sur le territoire, le théâtre d'Arles, avec le soutien de la Communauté d'agglomération Arles Crau Camargue Montagnette, met à disposition un service de navettes gratuites pour certains spectacles. Plus d'informations sur le site internet du théâtre : www.theatre-arles.com.

tarifs abonnements et pass

LES AVANTAGES DE L'ABONNEMENT

Avec l'abonnement, devenez un spectateur privilégié et bénéficiez de tarifs préférentiels. Pour cela rien de plus simple, il vous suffit de choisir librement trois spectacles en catégorie A, B, C et /ou D. A tout moment de l'année en fonction de vos envies et de vos disponibilités, vous pourrez choisir d'autres spectacles et vous bénéficierez des mêmes tarifs abonnés. Vos réservations seront alors prioritaires et vos billets vous seront délivrés immédiatement.

L'ABONNEMENT INDIVIDUEL

3 spectacles au minimum choisis dans la programmation en catégorie A, B, C et /ou D. Le prix de la place varie de 2,50 € à 22 €.

L'ABONNEMENT DE GROUPE

Vous êtes entre 10 et 20 personnes, pensez à l'abonnement de groupe ! Chacun définit librement son abonnement au sein du groupe. La personne ayant constitué le groupe devient relais du théâtre. L'abonnement de groupe est le plus avantageux, le prix de la place varie de 7 € à 19 €.

LES PASS

Pour certains parcours ou événements, des cartes-pass sont disponibles. Elles sont non nominatives et sont valables toute la saison pour les spectacles auxquels elles se rapportent.

PASS CIRQUE

4 entrées = 38€

PASS PETITS ET GRANDS

5 entrées = 40 €

PASS MARIONNETTES (PASS NOMINATIF)

2 entrées = 16€

AVANTAGE JEUNES

La carte « L'attitude 13 » proposée par le Conseil Général des Bouches-du-Rhône pour les collégiens est acceptée.

Le théâtre d'Arles accepte également les chèques « Pass culture + » de la Région Provence-Alpes-Côte d'Azur à l'attention des lycéens, apprentis, étudiants boursiers, élèves d'un IME, ITEP, EREA, jeunes suivis par une mission locale.

TARIFS ABONNEMENTS

ABONNEMENT INDIVIDUEL	A	B	C	D
adulte	22€	16€	13€	9€
étudiant, jeune*, chômeur	15€	10€	9€	7€
allocataire R.S.A / A.A.H.	5,50€	2,90€	2,50€	2,50€

ABONNEMENT DE GROUPE	A	B	C	D
adulte	19€	13€	11€	9€
étudiant, jeune*, chômeur	15€	9,50€	8€	7€

TARIFS HORS ABONNEMENTS

le prix de la place individuelle varie de 2,50€ à 26€

CATÉGORIES	A	B	C	D
plein	26€	22€	19€	11€
réduit**	23€	19€	16€	10€
étudiant, jeune*, chômeur	16€	11€	10€	9€
allocataire R.S.A / A.A.H.	6,50€	3,50€	2,90€	2,50€

* Tarif jeune : moins de 26 ans

** Tarif réduit : retraités et familles nombreuses

Les justificatifs permettant d'obtenir des réductions sont exigés lors du paiement ou retrait des billets.

PARTENARIAT AVEC LE THÉÂTRE DES SALINS, SCÈNE NATIONALE DE MARTIGUES

Afin de favoriser la circulation des publics sur le territoire, la Scène nationale de Martigues et le théâtre d'Arles proposent à leurs spectateurs réciproques des tarifs préférentiels. Ainsi les abonnés du théâtre d'Arles bénéficient tout au long de la saison d'un tarif réduit sur tous les spectacles de la programmation du Théâtre des Salins à Martigues.

DIRECTION

Valérie Deulin

Ludovic Guet

ASSISTANT DE DIRECTION

ADMINISTRATION

Perrine Jouk

ADMINISTRATRICE

Cécile Robin

SECRÉTAIRE ADMINISTRATIVE

ET HÔTESSE D'ACCUEIL - BILLETTERIE

Alexandra De Sousa

COMPTABLE

DIRECTION DE LA
COMMUNICATION ET DES
RELATIONS PUBLIQUES

Françoise Blatry

CHARGÉE DES RELATIONS

AVEC LES PUBLICS

Claire Odet

CHARGÉE DES RELATIONS

AVEC LES PUBLICS

Adeline Callamand

en remplacement du congé

de maternité de

Marion Pelletier

HÔTESSE D'ACCUEIL - BILLETTERIE

TECHNIQUE

Jean-Baptiste Duqué

DIRECTEUR TECHNIQUE

LES TECHNICIENS INTERMITTENTS

DU SPECTACLE QUI NOUS ACCOMPAGNENT

TOUT AU LONG DE LA SAISON

RÉGISSEUR PLATEAU **Anthony Rozier**

MACHINISTES **Sofiane Alamy, Jean-François Bellet, David**

Bénifla, Christophe Eustache, Dominique Godmet,

Gilles Pénégaggi, Julien Richard

RÉGISSEUR LUMIÈRE **Fabien Sanchez**

ÉLECTRICIENS **Étienne Esnault, Loïc Fraisier, Bertrand**

Mazoyer, Valentin Pinoteau, Gaël Rodier

RÉGISSEURS SON **Severine Beynete, François De Bortoli,**

Emmanuel Duchemin

HABILLEUSE **Stéphanie Huber**

ET LES HÔTES ET HÔTESSES D'ACCUEIL

QUI VOUS ACCUEILLEN

LES SOIRS DE SPECTACLES

Hye-Jin Yang, Shona Blake...

DIRECTRICE DE PUBLICATION

Valérie Deulin

RÉDACTION DES TEXTES

DES SPECTACLES ET DE LA BROCHURE

Dominique Marçon

Valérie Deulin

Valérie Maillard

CONCEPTION GRAPHIQUE

Téra-crédation

IMPRESSION

Manufacture d'Histoires Deux Ponts

*Le théâtre d'Arles est géré par
l'association du théâtre du Pays d'Arles,
président Claude Bleton*

N° DE SIRET : 43985473800028

N° DE LICENCE : 1-1002011 / 2-1002012 / 3-1002013

BROCHURE TIRÉE À 16 000 EXEMPLAIRES

JUIN 2015

Ce programme n'est pas contractuel.
Les informations contenues dans ce document
sont celles connues au 31 mai 2015.
Elles sont susceptibles de modifications.

Tania's Paradise@Attention Fragile

Origami@Laurent Philippe

Vigilia@Andréa Machia

Noos@Clément Cebe

Artpiste@Cie Angela Laurier

La Belle au bois dormant@La compagnie

Onomatopée@Sanne Peper

Le Misanthrope@Elisabeth Careccio

De marfim e Carne@Pierre Planchenaul

Joseph kids@futuraTittaferante

Finir en beauté@Mohamed El Khatib

R12@Fred Hocké

Limen@S. Neves

Le petit théâtre du bout du monde@Cie Ezequiel

Garcia-Romeu

La neige@Koen Broos

Primitifs@Clédad & Petitpierre Edénique 2012

Le Chagrin@JeanLouisFernandez

Je clique donc je suis@Ana Uzik

En Route Kaddish@Charlotte Corman

Pour Ethan@M.Phelippeau

Et le diable vint dans mon cœur@JulienPiffaut

Le tour du monde des danses@Vlovajob

B&B@Anya Tikhomirova et Sandy Korzekwa

Sacré printemps !@Blandine Soulage

Nos serments@P.Sautelet

Hikikomori@SiegfriedMarque

L'homme de boue@Milan Szytura

Le Fond de l'air effraie@Nicolas Reitzbaum

Keep calm@Aspasia Midi, Lin Maung Oo, Isoline Spote,

Zhang Xing

Projet grands-mères@Miriam Kooyman



Le théâtre d'Arles, scène conventionnée pour les nouvelles écritures, Pôle régional de développement culturel, est subventionné par : la Ville d'Arles, le Conseil Général des Bouches-du-Rhône, le Conseil Régional Provence-Alpes-Côte d'Azur le Ministère de la Culture - Direction Régionale des Affaires Culturelles.

Reçoit l'aide de : l'Office National de Diffusion Artistique et le concours de : La Marseillaise, La Provence, Zibeline, Radio 3Dfm, Sortir.

avec le soutien de :



pour les navettes

théâtre_Arles

scène conventionnée
pour les nouvelles écritures
et Pôle régional de développement culturel.

boulevard Georges Clemenceau
13200 Arles
04 90 52 51 51

adresse administrative et postale
43 rue Jean Granaud
13200 Arles
tél. 04 90 52 51 55
fax 04 90 96 63 86
accueil@theatre-arles.com

www.theatre-arles.com

théâtre_ARLES
scène conventionnée pour les nouvelles écritures

www.theatre-arles.com / 04 90 52 51 51