



THÉÂTRE
D'ARLES



ÉDITO

Chers amis,

C'est avec beaucoup de joie que je vous présente la saison 26-27 du Théâtre d'Arles. Ce sera ma troisième saison.

Au cours des deux précédentes, nous avons doublé le nombre d'abonnés. Je suis profondément touché par votre fidélité et c'est un bonheur non dissimulé pour toute l'équipe et moi-même de vous accueillir ainsi. Le fait d'avoir rallongé les dates de certaines représentations, fait venir d'autres formes de spectacles... Tout cela prouve que ce théâtre appartient à tous les Arlésiens.

Cette nouvelle saison sera, à la fois, une saison de création, d'émotion, de rire, de réflexion...

On y accueillera des compagnies régionales que nous accompagnons dans le cadre du projet "Mieux produire, Mieux diffuser" plan créé par l'État réunissant les théâtres d'Aix et d'Arles, mais aussi de grands acteurs comme Marie-Sophie Ferdane, Vincent Garanger, prix de la critique 2025, Rachida Brakni, Jean-Pierre Darroussin et Christine Murillo, François Morel et d'autres.

Nous explorerons des formes variées d'écriture, des grands auteurs et des formes plus légères avec, à chaque fois, le désir de vous offrir l'excellence du spectacle français autant que des moments de joie et d'émotions fortes. Merci de nous faire confiance et d'être à nos côtés. L'aventure est belle ! Tant mieux !

Amicalement,

Dominique Bluzet

ÉQUIPE

Dominique Bluzet

Directeur

David Benifla

Régisseur général

Arthur Bonneville

Chargé de billetterie & accueil

Ophélie Couailhac

Secrétaire générale & programmation

Jean-Baptiste Duqué

Directeur technique

Léna Guérin

Chargée de l'administration et de l'hospitalité

Matthieu Lefranc

Administrateur

Sophie Marzec

Chargée des relations avec les publics & de la médiation

Nathalie Sarrey

Comptable

Karine Vial

Professeure relais du théâtre d'Arles

+

Les techniciens intermittents du spectacle qui nous accompagnent
tout au long de la saison:

François De Bortoli, Fabien Sanchez, Manon Trentesaux, Étienne Esnault, Loïc Fraisier,
Vincent Hoppe, Stéphanie Huber, Mélodie Rembault, Julien Richard, Gaël Rodier,
Christophe Eustache et tous les autres intermittents.

Et les hôtes et hôtesse d'accueil qui vous accueillent les soirs de spectacles : Mathilda Balaguer,
Jeanne Bruc, Emma Desbrée, Zélig Duqué, Celia de Féral, Majda Mimouni, Mélina Rard, Angèle Rousset.

Un grand merci à Massine Zaidat, stagiaire.



Saison 2026-2027

Spectacle	Date	Horaire	Catégorie	Page
Fêtes des mères : Diptyque familial	jeudi 1 ^{er} et vendredi 2 octobre	20h	A	21
Barbara (par Barbara)	mardi 6 octobre	20h	A	23
Antonia « Scènes de corps et d'esprit »	samedi 10 octobre	20h	A	25
On fera mieux la prochaine fois	mardi 13 octobre	20h	B	27
La Liesse	jeudi 5 novembre	20h	A	29
Article 353 du Code Pénal	vendredi 13 et samedi 14 novembre	20h	A	31
Médée/s	mercredi 18 et jeudi 19 novembre	20h	B	33
Le Cartable Rouge	mardi 1 ^{er} décembre	19h	C	35
Don Juan	mardi 8 et mercredi 9 décembre	20h	B	37
Éclipse	mercredi 16 décembre	19h	C	39
Oüim	mardi 12 janvier	20h	A	41
Dans le couloir	mercredi 20 et jeudi 21 janvier	20h	A	43
Une Histoire autrichienne	mardi 26 janvier	20h	B	45

Spectacle	Date	Horaire	Catégorie	Page
All Ears	samedi 30 janvier	20h	Hors abo	47
Canoës	vendredi 5 et samedi 6 février	20h	B	49
Nature morte	dimanche 7 février	15h	Hors abo	51
Coquilles	mercredi 17 février	10h	C	53
Art	vendredi 5 et samedi 6 mars	20h	A	55
Le Réveil	mardi 16 mars	20h	Hors abo	57
La Religieuse	vendredi 19 mars	20h	B	59
Music-hall Colette	mercredi 24 et jeudi 25 mars	20h	A	61
Il n'y a pas de Ajar	vendredi 2 et samedi 3 avril	20h	B	63
Le Colonel des Zouaves	jeudi 8 avril	20h	A	65
En Thérapie	samedi 10 avril	20h	Hors abo	67
Vents Contraires	mardi 13 avril	19h	C	69
ONAP	vendredi 16 avril	20h	B	71
CROCODILE	Jeudi 13 mai	21h	A	73

LE THÉÂTRE D'ARLES ET LES THÉÂTRES

LE TERRITOIRE EN PARTAGE

Tracer une ligne reliant Arles, Aix et Marseille, c'est esquisser bien plus qu'un simple itinéraire : c'est révéler un territoire foisonnant de création, une ligne pensée pour faire circuler les œuvres, rapprocher les artistes et inviter les publics à voyager, d'une scène à l'autre.

Les THÉÂTRES rassemblent quatre lieux emblématiques (le Théâtre du Gymnase hors les murs et le Théâtre des Bernardines à Marseille, le Grand Théâtre de Provence et le Théâtre du Jeu de Paume à Aix-en-Provence) qui offrent cette saison, plus de 70 spectacles et 200 représentations.

Mais cette dynamique ne s'arrête pas aux murs de ces salles. Elle s'invente aussi hors les murs, au plus près des habitants, avec Aller Vers, où les spectacles prennent vie sur les places de villages, dans les parcs, terrains de pétanque, sur les terrasses de café ou au cœur des lieux de soin, avec Musique en partage, qui laisse la musique s'échapper de ses temples classiques, pour être partagée par tous pendant le Festival de Pâques.

Un territoire en mouvement, des scènes en dialogue, et des publics invités à circuler librement — c'est ce que nous vous proposons en 26-27, pour encourager toutes les curiosités.

Pour réserver votre place au spectacle et dans la navette, le service des réservations du Théâtre d'Arles est à votre disposition : theatre-arles.com/ / Tél. 04 90 52 51 51
Pour toute autre demande, Les THÉÂTRES : 0972 13 13 20 ou lestheatres.net

Avantages tarifaires et navettes

En 26-27, en tant qu'abonnés du Théâtre d'Arles, vous bénéficiez de tarifs préférentiels sur toutes les représentations proposées à Aix et Marseille, Festival de Pâques compris. Comme détaillé ci-dessous, des navettes (7€/pers.) sont à votre disposition pour certains spectacles.



Les spectacles avec navette vers Aix et Marseille (A/R)

Vers le Grand Théâtre de Provence

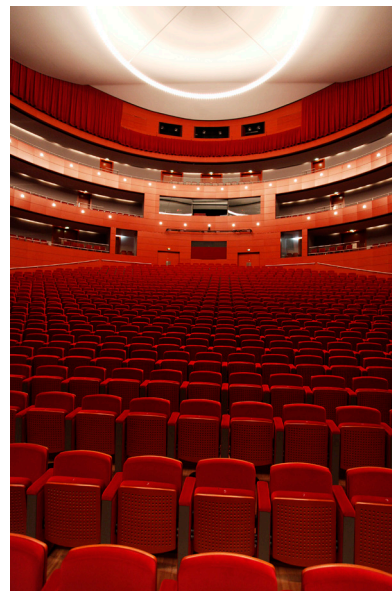
- **All Ears**, Ballet de Taïwan, samedi 30 janvier 2027 à 20h
- **Nature morte**, Cirque Le Roux, dimanche 7 février 2027 à 15h

Vers la Friche Belle de Mai à Marseille (Théâtre du Gymnase hors les murs)

- **Le Réveil**, Cie Pippo Delbono, mardi 16 mars 2027 à 20h

Vers le Théâtre du Jeu de Paume à Aix-en-Provence

- **En Thérapie**, samedi 10 avril 2027 à 20h



Grand Théâtre de Provence ©Caroline Doutré



Théâtre des Bernardines ©Caroline Doutré



Théâtre du Gymnase ©François Ollivier



Théâtre du Jeu de Paume ©Caroline Doutré

ARTISTES EN CRÉATION AU THÉÂTRE

Coproduction et résidence

Création 2026

Dans le cadre du plan *Mieux Produire*,
Mieux Diffuser

Fête des mères : diptyque familial

Adèle Royné

Fête des mères et *Vive la mariée* sont les deux épisodes d'un diptyque familial et théâtral. D'un côté un boulevard familial aux allures de règlements de compte, de l'autre une comédie-romantique aux allures de tragédie.

Résidence de création du 25 septembre
au 30 septembre 2026

Coproduction et résidence

Création 2027

Dans le cadre du plan *Mieux Produire*,
Mieux Diffuser

Canoës Ildi ! eldi

Avec cette nouvelle création, Ildi ! eldi poursuit son travail autour de l'écriture et l'univers fictionnel de Maylis de Kerangal. En effet, après avoir créé *À ce stade de la nuit* en 2025 au festival d'Avignon, le collectif aborde un de ses textes majeurs. *Canoës* est le premier recueil de nouvelles écrit à la première personne par l'autrice et c'est peut-être la raison pour laquelle il traite d'un sujet si intime : la voix.

Résidence de création du 28 janvier
au 5 février 2027

Plan "Mieux Produire, Mieux Diffuser"

Il vise à rationaliser la production et la diffusion du spectacle vivant alors que le nombre moyen des représentations sur les scènes labellisées a chuté ces dernières années.



Canoës
©Guillaume Bosson

AVEC VOUS

Co-construire des projets

Avec les scolaires

Le théâtre d'Arles élabore des projets artistiques avec les acteurs du milieu éducatif, de la maternelle à l'enseignement supérieur : venues aux spectacles, préparations en classe, projets de pratiques artistiques, visites du théâtre, rencontres avec les artistes... Le théâtre est partenaire des options théâtre du lycée Montmajour à Arles et du lycée L'Emperi à Salon-de-Provence avec l'intervention régulière du comédien Raouf Rais et du collectif ildi ! eldi.

Depuis quatre saisons, le théâtre est doté d'un service éducatif avec la présence de Karine Vial, enseignante de lettres au lycée Montmajour et professeure relais missionnée par la Délégation Académique à l'Éducation Artistique et à l'Action Culturelle. Interlocutrice des enseignants du premier comme du second degré, elle participe à l'élaboration des formations inscrites au Plan Académique de Formation et conçoit des documents d'accompagnement autour des spectacles.

Chaque année environ 1500 élèves du premier degré sont accueillis en représentation scolaire au théâtre.

Séance scolaire pour les 3^{èmes} et les lycées

UNE HISTOIRE
AUTRICHIENNE
MARDI 26 JANVIER
À 14H30

Séances scolaires pour le 1^{er} degré

LE CARTABLE ROUGE
À PARTIR DE 5 ANS
MARDI 1^{ER} DÉCEMBRE
À 14H30

ECLIPSE
À PARTIR DE 8 ANS
JEUDI 17 DÉCEMBRE 2027
À 9H45 ET 14H30

COQUILLES
À PARTIR DE 2 ANS
MARDI 16 FÉVRIER
À 10H ET 15H

VENTS CONTRAIRES
À PARTIR DE 8 ANS
LUNDI 12 ET MARDI 13 AVRIL
À 14H30

RÉUNION D'INFORMATION
DU 1^{ER} DEGRÉ LUNDI 18 MAI À 18H
RÉUNION D'INFORMATION
DU SECOND DEGRÉ MARDI 26 MAI
À 18H

ATELIERS TOUS PUBLICS

Cabaret Orange : spécial adolescents (13-18 ans)
Stage de danse / cirque / couture
Vacances de la Toussaint
10h-12h30 / 14h-17h tous les jours

Atelier théâtre
avec Emmanuel Noblet
samedi 28 novembre après-midi

Atelier de danse
mercredi 13 janvier autour d'Oüm

Atelier autour de la voix
samedi 6 février après-midi
autour de Canoës

Atelier de danse parent-enfant
autour de Coquilles
mercredi 17 février
de 15h à 16h30

Atelier confection et manipulation
de marionnettes
avec la Cie Rodéo

+ Programme complet disponible à la rentrée



Chahuts

RESTITUTION DES PROJETS D'ÉDUCATION ARTISTIQUE ET CULTURELLE MENÉS DURANT L'ANNÉE 26-27, PROGRAMME COMMUNIQUÉ AU PRINTEMPS.

Ah ! les voyages
©théâtre d'Arles

AVEC LES HABITANTS

SAMEDIS MARCHÉ !

À COMPTER DU MOIS DE MAI DE CETTE ANNÉE,
LE THÉÂTRE OUVRE SA TERRASSE, UNE FOIS PAR MOIS
POUR DES « SORTIES DE MARCHÉ »
(EXCEPTÉ DE NOVEMBRE À MARS).

RAMENEZ VOTRE PANIER DE COURSE,
VENEZ BOIRE UN CAFÉ :
LA TERRASSE EST OUVERTE À PARTIR
DE 10H30 JUSQU'À 14H.

**Regardez le calendrier d'ouverture
du bar les jours de marché sur le site internet**



AVEC LE CHAMP SOCIAL

Le théâtre propose tout au long de l'année des parcours aux acteurs du champ social et médico-social : ateliers, visites, parcours de spectateurs.

Mouvement : ouvrir le théâtre à ceux qui en sont éloignés

Fort du succès de MOUVEMENT, nous vous proposons un nouveau calendrier. Ce module consiste en des ateliers de relaxation, de mise en corps et en mouvement, à destination des publics qui n'osent franchir le pas du théâtre.

Une heure de pratique, une fois par mois, suivie d'un temps d'échange pour parler de la programmation à venir : stages, spectacles, vie de la maison ...

Ces ateliers sont gratuits. Si vous êtes professionnel.le ou bénévole, membre d'une association ou d'un centre social, contactez-nous pour réserver les places de vos bénéficiaires.

Jeudi 24 septembre 10h-11h30

Lundi 8 février 10h-11h30

Jeudi 8 octobre 10h-11h30

Lundi 8 mars 10h-11h30

Lundi 9 novembre 10h-11h30

Lundi 5 avril 10h-11h30

Jeudi 3 décembre 10h-11h30

Lundi 3 mai 10h-11h30

Jeudi 7 janvier 10h-11h30

Renseignements et inscriptions auprès de **Sophie Marzec**
au 04 90 52 51 56 / s.marzec@theatre-arles.com

ACCESSIBILITÉ

L'entrée pour les utilisateurs de fauteuil roulant et les personnes à mobilité réduite se situe rue Gambetta. Les personnes pouvant monter et descendre quelques marches peuvent utiliser l'entrée principale puis emprunter un ascenseur pour accéder à la salle.

Afin de vous assurer un accueil dans les meilleures conditions, merci de contacter la billetterie au 04 90 52 51 51.

ASSISTEZ AU SPECTACLE, ON S'OCCUPE DE VOS ENFANTS

Le théâtre d'Arles propose un service d'atelier-garderie pour les enfants entre 6 et 10 ans autour de certains spectacles. Ils seront encadrés par Sara Gut, médiatrice culturelle, qui leur proposera un atelier récréatif pendant la représentation.

On fera mieux la prochaine fois :

mardi 13 octobre 2026

Article 353 du Code Pénal :

samedi 14 novembre 2026

Une Histoire autrichienne :

mardi 26 janvier 2027

Canoës : samedi 6 février 2027

Il n'y a pas de Ajar :

samedi 3 avril 2027

Infos et réservations en billetterie
au 04 90 52 51 51

Tarif : 5€ (présence requise 15 min avant le début du spectacle)

Programme détaillé des ateliers à lire sur le site internet



NAVETTES GRATUITES SUR LE TERRITOIRE

Associations, groupes constitués de minimum 10 personnes.

Profitez de navettes au départ de Tarascon, Saint-Martin-de-Crau, des Saintes-Maries-de-la-mer.

Le théâtre d'Arles encourage la mobilité du public sur son territoire et met en place des navettes gratuites autour de certains spectacles grâce au soutien de la Communauté d'agglomération ACCM (Arles Crau Camargue Montagnette).

Constituez un groupe et réservez votre navette !

+ d'infos auprès d'Arthur Bonneville :
info@theatre-arles.com
04 90 52 51 51



théâtre

Théâtre d'Arles

Catégorie A

création

Judi
1^{er} octobre
20h

Vendredi
2 octobre
20h

FÊTE DES MÈRES : DIPTYQUE FAMILIAL

Adèle Royné

Collaboration artistique

Guillaume Vincent

Direction

Vincent Gardet
et Adèle Royné

Avec

Joaquim Fossi,
Elsa Guedj,
Aubin Hernandez,
Florence Janas,
Cyril Metzger
et Adèle Royné

-

Durée : 2h10 + entracte

À partir de 14 ans

Au centre de ce diptyque nous suivons Louise et ses deux frères, Gabriel et Ziggy ainsi qu'Arthur, Anne-Lise et Florence dans les moments décisifs de leur vie : autour d'une réunion de famille et d'un mariage. D'un côté un boulevard familial aux allures de règlement de compte, de l'autre, une comédie romantique aux allures de tragédie. Ce diptyque parle de cette période étrange où l'on n'est plus censé être un enfant, même si l'on n'a pas tout à fait envie d'être un adulte. Il rend hommage aux fratries, aux gens qui parlent sans s'écouter et se comprennent sans se parler.



théâtre

Théâtre d'Arles

Catégorie A

Mardi
6 octobre
20h

BARBARA (PAR BARBARA)

Clémentine Deroudille
Arnaud Cathrine
Emmanuel Noblet

Conception

Marie-Sophie Ferdane
et Emmanuel Noblet

D'après un montage de

Arnaud Cathrine
et Clémentine Deroudille

Mise en scène

Emmanuel Noblet

Avec

Marie-Sophie Ferdane
et Olivier Marguerit en
alternance avec
Mathieu Géghe

-

Durée : 1h15

À partir de 12 ans

Le spectacle *Barbara (par Barbara)* est un hommage délicat et intime à la célèbre chanteuse. Il ne s'agit pas d'un biopic classique, mais d'une exploration de l'univers intérieur de l'artiste à travers ses propres mots, tirés d'interviews et de lettres inédites. Sur scène, Marie-Sophie Ferdane incarne avec sensibilité et naturel la «longue dame brune», sans chercher à l'imiter. Elle donne vie à ses pensées, ses émotions et ses réflexions, dans un décor minimaliste évoquant un studio de radio. Une expérience immersive et émouvante.



humour

Théâtre d'Arles

Catégorie A

Samedi
10 octobre
20h

ANTONIA... « SCÈNES DE CORPS ET D'ESPRIT »

Antonia de Rendinger
Seule en scène

Auteur

Antonia de Rendinger

Mise en scène

Caroline Duffau

Dans le grand cycle de la vie, l'organisation mystérieuse du cosmos, il est des événements qui tels des comètes attendues fiévreusement par les spécialistes, ne se reproduisent que tous les 4, 6, 8 ans. Il en est ainsi des spectacles d'Antonia de Rendinger.

Dans ce quatrième opus, Antonia parle de ce qu'elle est aujourd'hui : une mère d'ado face à des problématiques de notre temps et de son âge. Un foisonnement de thématiques autour du genre, de l'écologie, de la sexualité, des générations.

-

Durée : 1h

À partir de 12 ans



théâtre

Théâtre d'Arles

Catégorie B

Mardi
13 octobre
20h + Garderie
+ Bord de scène

ON FERA MIEUX LA PROCHAINE FOIS

Nicolas Heredia
La Vaste Entreprise / La Bulle Bleue

**Conception,
scénographie, images
et mise en scène**

Nicolas Heredia

**Créé avec
et interprété par**

Mélaïne Blot,
Mireille Dejean,
Arnaud Gélis,
Mickaël Siret,
Auriane Vivien

Nicolas Heredia propose un théâtre performatif, inventif, décalé et plein d'humour.

La Bulle Bleue est une compagnie d'acteurs et d'actrices en situation de handicap, qui font maintenant ce métier depuis plus de dix ans. Nicolas Heredia leur suggère ici un jeu : interpréter des interviews d'acteurs et d'actrices mythiques du cinéma, qui parlent librement de leurs doutes, de leurs limites et de leurs empêchements.

Dès le départ, les répétitions ont été filmées, pour capturer les premières tentatives, les tâtonnements, les avancées. Il en résulte un objet hybride et joueur : à la fois un spectacle et un regard sur le spectacle en train de se faire.

-

Durée : 1h

À partir de 12 ans



danse

Théâtre d'Arles

Catégorie A

Judi
5 novembre
20h

LA LIESSE

Pierre Pontvianne
Cie Parc

Chorégraphie

Pierre Pontvianne

Avec

Jazz Barbé,
Louise Carrière,
Thomas Fontaine,
Héloïse Larue,
Clément Olivier

-

Durée : 1h

À partir de 13 ans

Entre illusions et désillusions, la danse de Pierre Pontvianne se démultiplie dans l'ivresse du mouvement et dessine peu à peu un univers qui balance entre onirisme et dystopie.

Que se passe-t-il quand la foule se disperse et que les émotions s'inversent ? Que produit l'émoi collectif – que produit son évanouissement ? Au cœur de la pièce, le morceau du collectif libanais Sanam évoque, à travers les paroles issues d'un poème de l'écrivain libanais Paul Chaoul, la perte, la finitude, la chute. Les cinq interprètes traversent tous ces états pour construire à l'unisson une figure commune comme un acte de résistance et d'espoir pour le monde à venir.



théâtre

Théâtre d'Arles

Catégorie A

Vendredi
13 novembre
20h + Bord de scène

Samedi
14 novembre
20h + Garderie

ARTICLE 353 DU CODE PÉNAL

Tanguy Viel
Emmanuel Noblet

Roman de Tanguy Viel
publié aux Éditions de
Minuit (2017)

**Adaptation
& mise en scène**
Emmanuel Noblet

Avec
Vincent Garanger
et Emmanuel Noblet

-

Durée : 1h30
À partir de 16 ans

La rade de Brest, les rêves d'investissement des habitants du bourg, la faillite, l'escroquerie... Le décor de ce polar finistérien est planté. Pour avoir jeté à la mer le corps d'Antoine Lazenec, Martial Kermeur vient d'être arrêté par la police. Devant le juge, il retrace le cours des événements qui l'ont mené jusque-là. Dans cette version scénique au cordeau, les mots de Tanguy Viel, politiques et fulgurants, servis par l'impeccable Vincent Garanger, composent une œuvre théâtrale sensible. Une réflexion sur l'empathie et la dignité.

En 2025 Vincent Garranger a reçu le Prix de la Critique du meilleur comédien.



**théâtre
dessin
musique**

Théâtre d'Arles
Catégorie B

création

Mercredi
18 novembre
20h + Bord de scène

Jeudi
19 novembre
20h

MÉDÉE/S

Louise Vignaud

Écriture et mise en scène
Louise Vignaud

Avec
Rachida Brakni

**Composition musicale
et violoncelle**
Orane Duclos

Dessin
Irène Vignaud

*Avec la complicité
d'Euripide et de
Sofia Fisher*

-

Durée : 1h
À partir de 15 ans

À la croisée du mythe et de notre présent, *Médée/s* interroge la figure qui perdure, fascine, crée fantasme et rejet, continue de nous bouleverser ; et à travers elle, notre rapport à la maternité. Rachida Brakni porte la parole d'une mère au bord de l'infanticide. Son récit se construit par fragments, dans une langue morcelée, hachée. Ses mots rencontrent ceux d'Euripide, se confrontent à ceux d'un avocat et d'un psychiatre, inspirés par le documentaire *Mères à perpétuité* de Sofia Fischer.

Le spectacle explore la déchirure – intime, sociale, politique.

Au plateau, la musique du violoncelle et le dessin accompagnent la parole, la lacèrent parfois, ouvrant un espace sensible où le corps, le son et l'image dialoguent...



théâtre

Théâtre d'Arles
Catégorie C



Mardi
1^{er} décembre
14h30 (sco)
19h

LE CARTABLE ROUGE

Cie Dune
Mickaël Bourse

Mise en scène
Mickaël Bourse

Écriture, jeu
Mickaël Bourse,
Lucas Mossan

Création sonore
Virgile Olivieri,
Mickaël Bourse

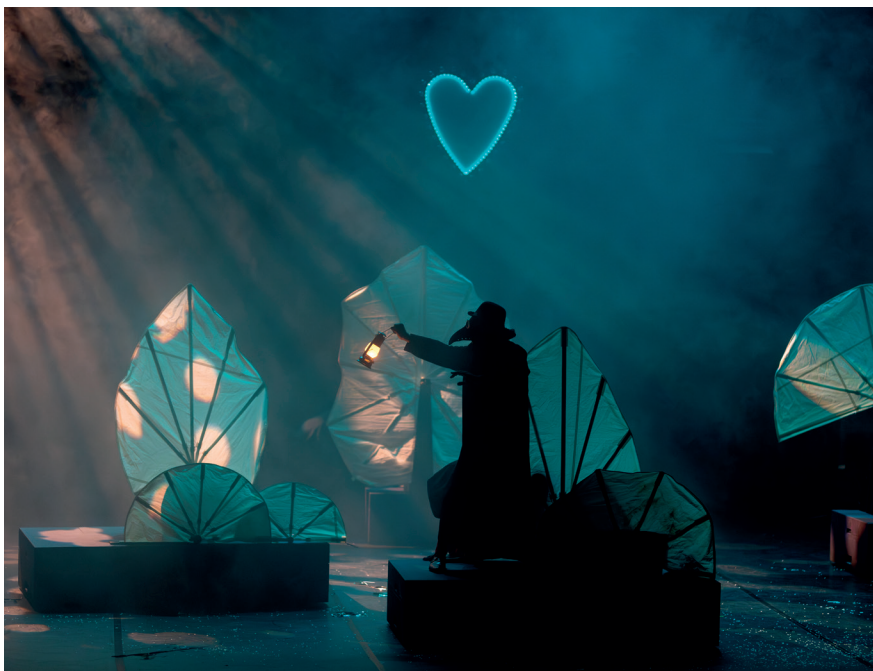
Création lumière
Justine Ciclet

-

Durée : 55 min
À partir de 5 ans

C'est la rentrée des classes ! Nous voilà plongés dans une journée d'école au cours de laquelle Mathéo et Ludovic se rencontrent.

Rejetés par leurs camarades, ces deux garçons que tout oppose vont peu à peu se découvrir et se lier d'amitié. La matière sonore et musicale constitue le fil conducteur du récit : chaque geste, silence et mouvement s'inscrit dans une partition vivante qui guide le rythme et les émotions du spectacle. Tantôt voix de maîtresse ou ballon de football, elle contextualise l'action et s'associe au jeu des comédiens pour créer une véritable « musicalité du mouvement », où chaque geste devient note.



théâtre

Théâtre d'Arles
Catégorie B

Mardi
8 décembre
20h + Bord de scène

Mercredi
9 décembre
20h

DON JUAN.
UN CŒUR
À AIMER
LA TERRE
ENTIÈRE ?

Conception
Valérie Bournet
et Philippe Car

Mise en scène
Philippe Car

Composition musicale
Vincent Trouble

Avec
Valérie Bournet,
Nicolas Delorme,
Susanna Martini,
Ivan Bougnoux
et Lucien Duntze

-

Durée : 1h40
À partir de 10 ans

Agence de Voyages Imaginaires
Cie Philippe Car

On est un peu au Carnaval de l'amour, des amours, quoi qu'il en soit des genres, des masques et de la morale. Philippe Car revisite, un peu en biais, le *Don Juan* de Molière.

Les acteurs traversent les cinq actes, les situations, les personnages et les décors en mouvement, la musique électro/techno/ancienne et la mythologie...

Dans un tourbillon joyeux, ils nous parlent librement de désir, de plaisir et de liberté, celle d'aimer comme on aime, qu'on soit un homme ou une femme, ni l'un ni l'autre ou bien les deux.



jonglage

Théâtre d'Arles
Catégorie C



Mercredi
16 décembre
19h

Jeudi
17 décembre
9h45 (sco)
14h30 (sco)

ÉCLIPSE

LUMIÈRE ET OBSCURITÉ
SUR UN SOLO JONGLÉ

Léo Rousselet

De et par
Léo Rousselet

Regard extérieur
Étienne Manceau

Technique
Francesco Caspani
ou Marie Vela

-

Durée : 50 min
À partir de 7 ans

Une lampe suspendue, la ficelle d'un interrupteur, un verre d'eau, une balle et une bougie. Chaque objet est bien à sa place, une enceinte diffuse un tango rétro.

Dans cet espace où les moyens techniques restent toujours des éléments de jeu, Léo Rousselet joue avec le temps, la lumière et la balle pour créer des moments de suspension qui varient en rythme, se décalent et se transforment comme par magie ! Les logiques de causalité se dissipent peu à peu, la réalité se complexifie et devient absurde.



danse

Théâtre d'Arles

Catégorie A

Mardi
12 janvier
20h

OÛM

Le Phare - CCN du Havre
Normandie
Fouad Bousouf

Chorégraphie

Fouad Bousouf

Avec

Nadim Bahoun,
Yumio Chanoki,
Filipa Correia Lescuyer,
Marcus Diallo,
Lola Ruscica
et Ismaël Belabid-Lenoir

Musiciens/composition

Mohanad Aljaramani
(oud, percussions, voix)
et Lucien Zerrad (guitare
et oud)

-

Durée : 1h

À partir de 7 ans

Hommage à la mythique chanteuse égyptienne Oum Kalthoum, *OÛm* se déploie comme un hymne jubilatoire à l'amour dans tous ses états. Avec cette pièce pour six danseur-euses et deux musiciens, Fouad Bousouf orchestre une sorte de mariage idéal entre la danse orientale et la création contemporaine, la sensualité et le rythme, l'énergie du couple et la dynamique du groupe. En toile de fond, les textes d'Omar Khayyam, poète persan du XI^{ème} siècle dont Oum Kalthoum aimait chanter les vers, achèvent d'exprimer ce que les corps et la musique disent déjà si bien : la puissance de l'amour et la volupté du vivant.



théâtre

Mercredi
20 janvier
20h

Jeudi
21 janvier
20h

Théâtre d'Arles

Catégorie A

DANS LE COULOIR

Jean-Claude Grumberg
Charles Tordjman

Une pièce de
Jean-Claude Grumberg

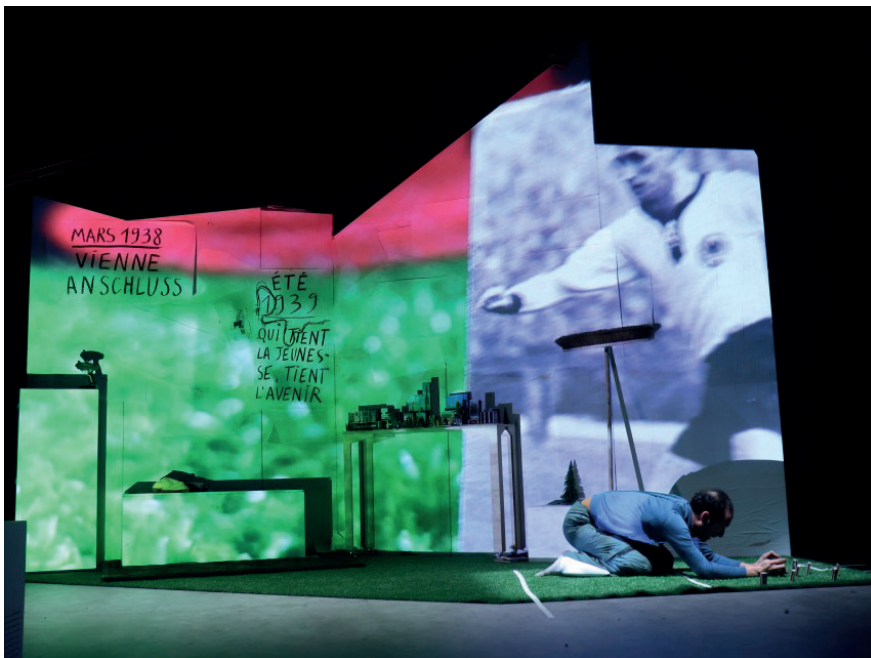
Mise en scène
Charles Tordjman

Avec
Jean-Pierre Darroussin
et Christine Murillo

-

Durée : 1h20
À partir de 12 ans

Dans leur cuisine, un vieux couple se débat avec ses petites douleurs, ses souvenirs et ses querelles de toujours. Mais ce soir, une chaise reste vide. Leur fils aux cheveux blancs est revenu vivre chez eux. Derrière la porte close de sa chambre, son silence devient un poids. Faut-il lui parler ? Le laisser tranquille ? L'aimer encore comme un enfant ? Avec l'humour tendre et acéré de Jean-Claude Grumberg, *Dans le couloir* fait résonner la comédie et la tragédie du quotidien. Entre rires et larmes, ce couple nous ouvre les portes de son intimité, là où se jouent les grandes questions : vivre ensemble, vieillir, aimer malgré tout.



théâtre d'objet

Théâtre d'Arles
Catégorie B

Mardi
26 janvier
14h30 (sco)
20h

UNE HISTOIRE AUTRICHIENNE

Cie les Maladroits

**Mise en scène
et direction d'acteur**
Benjamin Ducasse

Texte
Marion
Solange-Malenfant

Mise en scène et jeu
Arno Wögerbauer

*Dans le cadre
du temps fort
national PUNCH*

-

Durée : 1h
À partir de 15 ans

L'histoire familiale d'Arno Wögerbauer est le terreau de cette fable située en Autriche dans les années 30-40, période à laquelle le pays se range aux côtés de l'Allemagne nazie. Le spectacle se concentre sur la figure trouble d'un grand oncle, adolescent à l'orée de la Seconde Guerre Mondiale, qui s'enrôle dans les jeunesses hitlériennes puis l'armée allemande et finira sa vie paisiblement dans un petit village entouré de montagnes. L'occasion pour la Compagnie les Maladroits de raviver la trame de ce récit autant que l'héritage qui en découle, de questionner la tradition, la xénophobie, la honte affiliée.

Seul en scène, le comédien fabrique un monde miniature de papier et d'allumettes, qui se craquent et se consomment...

danse

Samedi
30 janvier
20h

Hors les murs

Au Grand Théâtre
de Provence
Aix-en-Provence

Hors abonnement
34€ | 15€ | 10€



Navette obligatoire
7€



ALL EARS CLOUD GATE DANCE THEATRE

Cheng Tsung-Lung

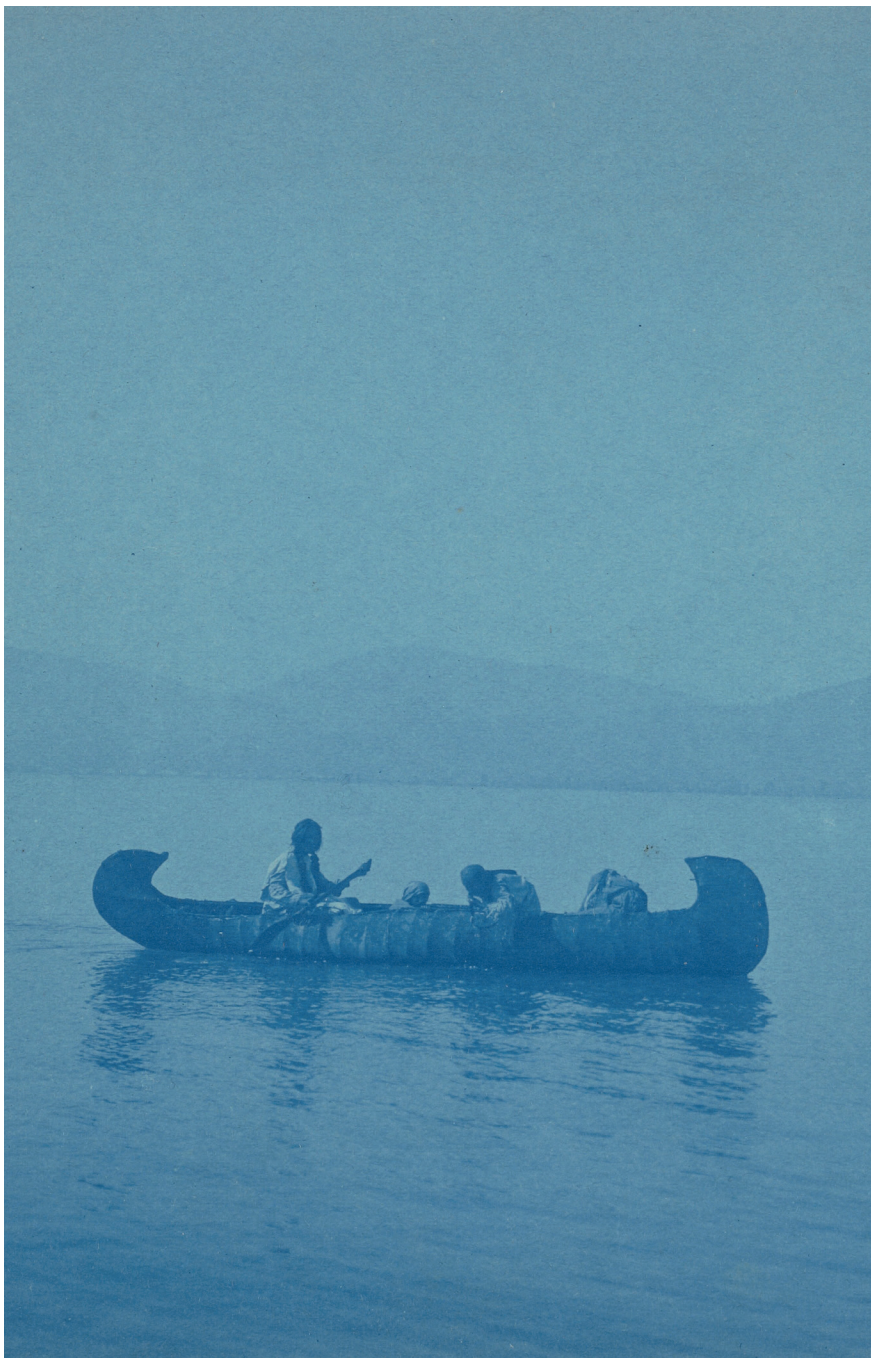
Cheng Tsung-Lung, directeur artistique du Cloud Gate Dance Theatre de Taïwan, signe une œuvre dédiée au son, à sa capacité à pénétrer les corps des danseurs, provoquer mouvements instinctifs et imprévisibles, et éveiller en nous des émotions. L'occasion de découvrir l'immense éventail chorégraphique de cette compagnie fondée en 1973 qui allie les traditions de la danse classique et folklorique, la méditation et les arts martiaux, pour les métamorphoser en un langage contemporain.

-

Durée : 1h05

À partir de 10 ans





théâtre

Théâtre d'Arles

Catégorie B

Vendredi
5 février

20h + Bord de scène

Samedi
6 février

20h + Garderie

création

CANOËS

Maylis de Kerangal
ildi ! eldi

D'après le roman
Canoës de Maylis
de Kerangal

Direction artistique

Sophie Cattani
et Antoine Oppenheim

Avec

Sophie Cattani,
Antoine Oppenheim
et Alma Palacios

-

Durée : 1h20

À partir de 12 ans

Enregistrer, archiver, collecter, collectionner
les voix.

Avec cette nouvelle création, ildi ! eldi poursuit
son travail autour de l'écriture et l'univers
fictionnel de Maylis de Kerangal. Dans *Canoës*,
l'auteure intercepte une fréquence, capte un
souffle, tient une note tout au long d'un livre
qui fait la part belle aux voix féminines –
des femmes de tout âge, solitaires, rêveuses,
volubiles, hantées ou marginales.

Le plateau prend des allures de studio
d'enregistrement peuplé de tableaux
protéiformes et d'une bande son folk où trois
comédiens donnent à entendre et à rêver
ces récits intimes.

cirque

Dimanche
7 février
15h

Hors les murs

Au Grand Théâtre
de Provence
Aix-en-Provence

Hors abonnement
34€ | 15€ | 10€



Navette obligatoire
7€

création**Direction artistique**

Philip Rosenberg
et Greg Arsenal

Mise en scène

Charlotte Saliou,
Philip Rosenberg
et Greg Arsenal

Avec

Samuel Charlton,
Myriam Deraiche,
Kaisha Dessalines-Wright,
Mathilde Jimenez,
Tristan Nielsen,
Maude Parent,
Thomas Parent,
Kyran Lee Walton

*Dans le cadre
de la BIAC*

-

Durée : 1h20

À partir de 7 ans

NATURE MORTE**Cirque Le Roux**

Imaginez un monde lisse et sans état d'âme où chacun doit la jouer *poker face*. Visage impassible, corps immobile, émotion quasi nulle, tout est sous contrôle. Mais c'est mal connaître la nature humaine, sous le vernis atone s'immiscent des résistances secrètes : un regard qui insiste, un geste qui dérape, une maladresse qui réveille l'eau qui dort. Petit à petit, les émotions se glissent dans les interstices et le corps retrouve l'élan pour aller vers l'autre. Mêlant cirque, théâtre, humour noir et poésie visuelle, le spectacle met en lumière la fragilité de notre humanité. Fragile mais obstinément vivante.





danse

Théâtre d'Arles
Catégorie C



Mardi
16 février
10h (sco)
15h (sco)

Mercredi
17 février
10h + Bord de scène

COQUILLES

Cie Amala Dianor

Conception chorégraphie
Amala Dianor

Interprétation
Lucie Benhalima Dubois,
Brian Kpabja,
Milane Cathala-Di Fabrizio,
Estanis Radureau,
Chloé Wanner (duo
en alternance)

-

Durée : 30 min
À partir de 1 an

Coquilles est la première création dédiée à la petite enfance du chorégraphe à la renommée internationale, Amala Dianor. À partir d'un conte sénégalais de son enfance, le chorégraphe nous propose un récit autour de la rencontre d'une mante religieuse et d'un gorillon, de la danse classique et de la danse hip-hop. Musique et mouvement se fondent sur une douce harmonie propice au déploiement de l'imagination des plus jeunes. On en appelle ici autant à la grâce qu'à l'audace, comme une invitation à explorer ce qui nous entoure.



théâtre

Théâtre d'Arles

Catégorie A

Vendredi
5 mars
20h + Bord de scène

Samedi
6 mars
20h

ART

Yasmina Reza
François Morel

Texte

Yasmina Reza

Mise en scène

François Morel

Avec

Olivier Saladin,
Olivier Broche
et François Morel

-

Durée : 1h30

À partir de 12 ans

Trois vieux amis sont devant un tableau blanc. Le premier l'a acheté car il est amateur d'art. Le second s'en offusque car il ne l'est pas du tout. Et le troisième ménage, comme toujours, la chèvre et le chou. Pour raconter cette histoire d'amitié au long cours, François Morel a naturellement fait appel à ses deux grands copains des *Deschiens*, Olivier Broche et Olivier Saladin. Ces trois-là prennent un réel plaisir à se chamailler et à se contredire avec une effarante mauvaise foi que seuls les vrais complices peuvent comprendre. On sort de là les zygomatiques fatigués d'avoir tant ri aux côtés de ses meilleurs amis.



théâtre

Hors les murs

Friche Belle de Mai
Marseille

Hors abonnement
23€ | 15€ | 10€



Navette obligatoire
7€

Mardi
16 mars
20h

IL RISVEGLIO LE RÉVEIL

Pippo Delbono

Mise en scène

Pippo Delbono

Avec

Compagnia Pippo
Delbono : Dolly Albertin,
Margherita Clemente,
Pippo Delbono,
Ilaria Distante,
Mario Intruglio,
Nelson Lariccia,
Gianni Parenti,
Pepe Robledo,
Grazia Spinella et
avec Giovanni Ricciardi
(violoncelle et arrange-
ments musicaux)

-

Durée : 1h10

À partir de 15 ans

Pour se relever, il faut avoir chuté. Pippo Delbono le sait mieux que personne, lui que le malheur a terrassé à la mort de son compagnon. Alors, une fois n'est pas coutume, l'auteur-comédien-metteur en scène raconte ses peurs et ses angoisses noyées dans le spleen d'un violoncelle. C'est triste comme une marche funèbre, triste comme la guerre, la souffrance et la douleur qui nous entourent. Faut-il sombrer ou se réveiller ? Pippo Delbono a choisi. Petit à petit la musique se fait joyeuse, la danse prend possession des corps, nous emportant encore groggy dans le tourbillon de la vie. Comme une Renaissance italienne.



théâtre

Théâtre d'Arles

Catégorie B

Vendredi
19 mars
20h

LA RELIGIEUSE

Denis Diderot
Anne Théron

Monologue librement
adapté du roman
*Mémoires de
La Religieuse* de
Denis Diderot (1780)

Texte original

Anne Théron

Avec

Marie Laure Crochant

Le roman de Diderot, entre les mains d'Anne Théron, devient un superbe seule en scène, véritable bijou théâtral interprété haut la main par Marie-Laure Crochant. Authentique pamphlet contre toute forme d'atteinte à la liberté, le texte retrace l'histoire de Suzanne, jeune fille contrainte de se faire religieuse. Sa rébellion contre l'injustice qui la frappe et son désespoir n'ont d'égal que sa lutte vers la lumière.

-

Durée : 1h30

À partir de 14 ans



théâtre

Théâtre d'Arles

Catégorie A

Mercredi
24 mars
20h

Jeudi
25 mars
20h

MUSIC-HALL COLETTE

Cléo Sénia-Léna Bréban

Librement inspiré
de la vie de Colette

Écriture

Cléo Sénia, Léna Bréban
et Alexandre Zambeaux

Adaptation et mise en scène

Léna Bréban

Interprétation

Cléo Sénia

-

Durée : 1h15

À partir de 15 ans

Des pantomimes légères du Moulin Rouge à l'Académie Goncourt. Du journalisme à la création d'un salon de beauté. De ses liaisons scandaleuses aux obsèques nationales, Colette était une figure complexe et moderne. Afin de dresser un aller-retour entre la vie de femmes d'hier et d'aujourd'hui, la jeune artiste Cléo Sénia, seule en scène, joue, chante, danse et manie l'art de l'effeuillage pour se questionner et s'émanciper à travers la figure de Colette. Cette narration en miroir ouvre la réflexion sur les codes actuels du féminisme, de la nudité et de la liberté après plus d'un siècle de combat. Ont-ils évolué ou persisté ?



théâtre

Théâtre d'Arles

Catégorie B

Vendredi
2 avril
20h + Bord de scène

Samedi
3 avril
20h

IL N'Y A PAS DE AJAR

Delphine Horvilleur
Johanna Nizard
Arnaud Aldigé

Texte

Delphine Horvilleur

Mise en scène

Johanna Nizard
et Arnaud Aldigé

Avec

Johanna Nizard

-

Durée : 1h25

À partir de 14 ans

Inventé par Delphine Horvilleur, Abraham Ajar se présente comme le descendant de papier de l'écrivain Romain Gary et de son double littéraire Émile Ajar. Dans ce monologue à la plume acérée, Abraham nous ouvre les portes de l'univers de Romain Gary et célèbre le pouvoir des livres, capables de construire et de transformer les êtres. Il y questionne aussi la Bible, la mystique ou l'humour juif et nous alerte sur les obsessions identitaires d'aujourd'hui. Capable de toutes les métamorphoses, la comédienne Johanna Nizard campe, avec une verve désopilante, ce personnage de farce qui interroge la notion d'identité et tous les pièges qui en découlent.



théâtre

Théâtre d'Arles

Catégorie A

Judi
8 avril
20h

LE COLONEL DES ZOUAVES

Olivier Cadiot
Ludovic Lagarde

Texte

Olivier Cadiot

**Mise en scène
et scénographie**

Ludovic Lagarde

Avec

Guillaume Costanza
et Johana Beaussart
(accompagnement son)

-

Durée : 1h30

À partir de 14 ans

Exilé dans son entresol, un domestique zélé tente d'améliorer son service.

La conscience professionnelle tourne très vite à l'obsession dévorante. Il s'oblige à inventer des méthodes de plus en plus complexes et inutiles comme Robinson dans son île, cherchant à contrôler à l'infini tous les stades de son travail. Laurent Poitrenaux a interprété plus de 200 fois ce personnage de majordome obsessionnel. Guillaume Costanza prend la relève dans cette nouvelle version, projet unique de passation d'un rôle. Cette transmission, comme un pont entre générations, nous raconte l'histoire du théâtre et honore plus que jamais l'art de l'acteur.

théâtre

Samedi
10 avril
20h

Hors les murs
Théâtre du Jeu
de Paume
Aix-en-Provence

Hors abonnement
30€ | 15€ | 10€



Navette obligatoire
7€

EN THÉRAPIE

Hagai Lévi
Ori Sivan
Nir Bergman

Adaptation et dialogues
François Pérache

**Mise en scène
et scénographie**
Charles Templon

Avec
Francis Huster,
Yann Gaël,
Tess Lavergne,
Raphaëlle Rousseau

-

Durée : 1h20
À partir de 15 ans

Quoi de mieux pour se remettre en question qu'une bonne thérapie surtout lorsqu'elle est une adaptation plutôt réussie de la série culte israélienne BeTipul : Francis Huster est de retour sur les planches, heureux de renouveler son jeu aux côtés de la jeune génération (Yann Gaël, Tess Lavergne et l'éblouissante Raphaëlle Rousseau). Face à ces trois écorchés vifs que la vie n'a pas épargnés, il est le docteur Caussade, psy de son état... qui n'est d'ailleurs pas très brillant. Sa vie personnelle est un tel désastre qu'aider ses patients ne fait que le rapprocher de l'abîme. On lui offrirait bien une petite séance...





théâtre marionnettes

Théâtre d'Arles
Catégorie C



Lundi
12 avril
14h30 (sco)

Mardi
13 avril
14h30 (sco)
19h + Bord de scène

VENTS CONTRAIRES

Mike Kenny
Simon Delattre

D'après un texte
de Mike Kenny

Mise en scène
Simon Delattre

Avec
Maloue Fourdrinier,
Sarah Vermande
et Simon Moers
en alternance avec
Guillaume Fafotte

-

Durée : 1h15
À partir de 7 ans

Que se passerait-il si nos bibliothèques étaient menacées de fermeture ?

Et si les livres étaient censurés ?

Oscar, ado empathique, et Mona, enfant solitaire se rencontrent dans la bibliothèque de leur ville, devenue pour chacun un refuge. Ils décident de rentrer en résistance contre les adultes qui appliquent la censure. Et si la fiction avait le pouvoir d'agir sur le réel ?

Dans ce nouveau spectacle de théâtre et marionnettes, Simon Delattre et Mike Kenny choisissent de mettre en scène la censure et souhaitent questionner nos moyens de résistance dans une dystopie qui, dans certains endroits du monde, semble devenir réelle.

Comment transmettre à la génération future le goût des livres et de la résistance ?



musique

Théâtre d'Arles

Catégorie B

Vendredi
16 avril
20h

HOMMAGE À MOZART

L'Onap en tournée
Orchestre national
Avignon-Provence

Distribution

Yi-Chen Li, Direction

L'Onap célèbre l'héritage de Mozart sous la direction de Yi-Chen Li. Ce programme met en lumière l'influence du maître salzbourgeois à travers les époques : de l'ardeur dramatique de sa *Symphonie n°25* à l'hommage romantique de Tchaïkovski dans sa suite *Mozartiana*. En écho à ces chefs-d'œuvre, le compositeur en résidence Fabien Cali propose avec *Mozart Recomposed* une relecture actuelle de la célèbre *40^e Symphonie*, révélant la modernité intacte de ce compositeur.

Programme

Piotr Ilyitch Tchaïkovski, *Mozartiana (Suite n°4)*

Wolfgang Amadeus Mozart, *Symphonie n°25*

Fabien Cali, *Mozart recomposed* (autour de la *Symphonie n°40*)

-

Durée : 1h20

À partir de 6 ans



danse

Hors les murs
Théâtre antique
Catégorie A

Judi
13 mai
21h

CROCODILE

Martin Harriague

Musique
« Canto Ostinato » de
Simeon Ten Holt (inter-
prété par l'Ensemble 0)

Avec
Martin Harriague
& Emilie Leriche

Musiciens
Stéphane & Julien Garin
Ensemble 0

-

Durée : 1h
À partir de 8 ans

Imaginé par Martin Harriague, *Crocodile* est un duo qu'il interprète avec Émilie Leriche. Deux corps dialoguent et s'interrogent dans un tourbillon hypnotique où les regards ne se quittent plus, au son des marimbas du *Canto Ostinato* de Simeon Ten Holt, interprété en direct par l'Ensemble 0. Œuvre minimaliste et profondément expressive, créée en septembre 2024, la pièce explore les territoires intimes de la vulnérabilité et de la confiance, portée par la précision des interprètes et une lumière pensée comme une troisième présence, sculptant le mouvement jusqu'à en faire poésie visuelle.

INFOS PRATIQUES

Réservations | Billetterie

La billetterie est ouverte :

- Les mardis, mercredis, vendredis de 13h à 18h30
- Les samedis de 10h à 13h
- Les samedis, dimanches et jours fériés : 1 h avant la représentation.

Vous pouvez réserver vos places :

- Par téléphone au 04 90 52 51 51
- Par mail à info@theatre-arles.com ou sur notre site internet www.theatre-arles.com, dans l'onglet billetterie.

Toute réservation doit être confirmée par un règlement dans les 3 jours qui suivent votre réservation, par chèque à l'ordre du **Trésor public**, par téléphone au 04 90 52 51 51 ou bien à l'accueil billetterie aux horaires d'ouverture.

Horaires des spectacles

Les spectacles commencent à l'heure. Par respect pour les artistes et le public, les spectateurs retardataires seront placés en haut de salle lorsque cela est possible. Les portes ouvrent 10 minutes avant la représentation, sauf dispositions scéniques particulières.

Le bar et la terrasse sont ouverts 1 h avant et 1 h après chaque spectacle.

Modes de paiement : espèces, chèques, cartes bancaires, cartes C Jeune de Provence, Pass culture.

Avec la carte AMU, les étudiants de l'Université d'Aix-Marseille bénéficient d'une réduction de 5€ sur tous les spectacles de la saison.

Vous avez entre 17 et 20 ans, utilisez votre Pass Culture pour acheter des places de spectacle et participer aux stages et ateliers organisés tout au long de la saison.

Pour les paiements par courrier, merci de libeller votre chèque à l'ordre du Trésor Public en rappelant votre numéro de commande à l'adresse suivante : **théâtre d'Arles, 43 rue Jean Granaud, 13200 Arles.**

Comment venir au théâtre ?

Le théâtre est situé

34, boulevard Georges Clemenceau, à l'angle des rues Jean Granaud et Gambetta. Le parking du Centre (payant) est situé à 300 mètres du théâtre sur le boulevard des Lices.

En train

La gare est à 20 minutes à pied.

En voiture

En venant de Marseille et Montpellier, prendre la sortie 5.

ON VOUS EMMÈNE

- All Ears

au Grand théâtre de Provence
34/15/10 €

- Nature morte

au Grand théâtre de Provence
34/15/10 €

- Le Réveil

à la Friche Belle de Mai
23/15/10 €

- En Thérapie

au théâtre du Jeu de Paume
30/15/10€

+ 7€ de navette obligatoire
Spectacles hors abonnement

Tarif réduit : moins de 26 ans, apprentis et étudiants, demandeurs d'emploi, revenus inférieurs ou équivalent au SMIC, groupes de plus de 8 personnes (hors abonnement).

Tarif réduit + : quotient familial inférieur à 600€, allocataire RSA (revenu de solidarité active), ASPA (Allocation de Solidarité aux Personnes Agées), AAH (allocation aux adultes handicapés), bénéficiaire CMUC (couverture maladie universelle complémentaire), ASI (allocation supplémentaire d'invalidité), ASS (allocation de solidarité spécifique), ATA (allocation temporaire d'attente) et ADA (allocation pour demandeur d'asile).

Les justificatifs de moins de 3 mois, permettant d'obtenir des réductions, sont demandés lors du paiement ou retrait des billets.

Les avantages de l'abonnement

Choisissez trois spectacles au minimum et bénéficiez de tarifs avantageux sur tous les spectacles de la saison. Chaque abonnement est nominatif.

Complétez votre abonnement tout au long de la saison en bénéficiant du tarif abonné en contactant la billetterie :

04 90 52 51 51

info@theatre-arles.com

Abo Indiv	A	B	C
Adulte	19€	14€	11€
Réduit	12€	10€	7€
Réduit +	4€	4€	4€
- de 12 ans	8€	8€	6€
Orchestra	30€	20€	13€

Hors abo	A	B	C
Plein	27€	15€	12€
Réduit	14€	11€	8€
Réduit +	5€	5€	5€
- de 12 ans	8€	8€	7€
Tarif pro	11€	11€	7€
Orchestra	35€	25€	15€

MENTIONS DE PRODUCTIONS ET SOUTIENS

FETE DES MERES : DIPTYQUE FAMILIAL

Production Cie MidiMinuit

Coproduction Acmé | Théâtre du Train Bleu | Théâtre d'Arles | Théâtre du Jeu de Paume d'Aix-en-Provence.

La Cie MidiMinuit est soutenue par la DRAC Ile-de-France – Ministère de la Culture au titre de l'aide aux compagnies dramatiques conventionnées | et avec le dispositif d'aide du Fonpeps |

Pour le triptyque (en cours de construction) : avec le soutien du CENTQUATRE-PARIS | de la Scène Nationale 61 et du Théâtre Nanterre-Amandiers.

BARBARA PAR BARBARA

Production déléguée En Votre Compagnie

Coproduction Théâtre du Rond-Point | Le Quai - CDN Angers | Théâtre National de Bretagne - Centre Dramatique National (Rennes) | Cie Les Choses de la vie

Soutien de l'INA | de la Spedidam

Création en juin 2018 à la Maison de la Poésie - scène littéraire à Paris sous la forme d'une lecture aujourd'hui adaptée en spectacle

Remerciements à Bernard Serf

Et pour leur voix Constance Dollé | Catherine Hiegel | Anouck Clion | Oscar Von Claer

Transcription d'interviews de l'artiste Barbara issus d'émissions de l'Institut National de l'Audiovisuel (INA)

ANTONIA... SCENES DE CORPS ET D'ESPRIT

Co-production ROBIN PRODUCTION / ENTRESCENES

ON FERA MIEUX LA PROCHAINE FOIS

Production La Vaste Entreprise.

Production associée La Bulle Bleue (Adpep 34).

Coproduction et soutien Théâtre des 13 Vents CDN Montpellier | Scène Nationale d'Albi-Tarn | Théâtre+Cinéma – Scène Nationale Grand Narbonne | La Garance – Scène Nationale de Cavaillon | Le Théâtre du Bois de l'Aune, Aix-en-Provence | Le Parvis – Scène Nationale Tarbes Pyrénées | La Ferme du buisson – Scène Nationale (Noisiel) | Le Vivat – scène conventionnée, Armentières | La Faiencerie – scène conventionnée (Creil).

Avec l'aide de la DRAC Occitanie (compagnie conventionnée) | de la Région Occitanie | de la Ville de Montpellier | d'Occitanie en scène | Onda.

LA LIESSE

Production Compagnie PARC

Coproduction Festival Montpellier Danse 2025 | La Comédie de Saint-Étienne | CDN | La Place de la Danse – CDCN Toulouse / Occitanie | dans le cadre du dispositif Accueil-Studio | Le DÔME Théâtre à Albertville

Résidence et apport en industrie Montpellier Danse à l'Agora cité internationale de la danse | Spectacle répété à La Comédie de Saint-Etienne | CDN | Le DÔME Théâtre à Albertville | BELLEVUE Lieu d'inventions artistiques | La Comète à Saint-Étienne | Viadanse / CCN de Bourgogne Franche-Comté à Belfort

Construction décor Atelier de La Comédie de Saint-Étienne.

Premières : 24, 25 & 26 juin 2025 au Festival Montpellier Danse

La compagnie PARC est conventionnée par la Ville de Saint-Étienne | avec le soutien du Département Loire et la DRAC Auvergne-Rhône-Alpes en 2023-2024-2025 et soutenue par la Région Auvergne-Rhône-Alpes en 2025.

ARTICLE 353 DU CODE PENAL

Production À l'Envi et Les Choses de la Vie

Coproductions Théâtre Durance, Scène Nationale de Châteaux-Arnoux-St-Auban | Théâtre du Rond-Point - Paris | Théâtre Montansier, Versailles | L'Eclat, Pont Audemer | L'Estive, Scène nationale de Foix et de l'Ariège | Théâtre des Célestins, Lyon | La C.R.E.A - Coopérative de Résidence pour les écritures | les Auteurs et les autrices Mont St Michel Normandie

Soutiens DRAC Normandie | Les Aventurier.e.s

A l'Envi est conventionnée par la DRAC Ile-de-France

MÉDÉE/S

Production Compagnie La Résolue

Coproduction Les Théâtres - Gymnase-Bernardines, Marseille | Théâtre National de Nice - CDN Nice Côte-d'Azur.

La compagnie La Résolue est conventionnée par la DRAC Provence-Alpes-Côte d'Azur.

LE CARTABLE ROUGE

Production Compagnie Dune

DON JUAN / UN CŒUR À AIMER LA TERRE ENTIÈRE ?

Coproduction Maison des arts du Léman, Thonon-les-Bains | Théâtre du Bois de l'Aune, Aix-en-Provence | Annonay Rhône Agglo En Scènes | Scène de Bayssan, Béziers | Théâtre de Grasse | Pôle des Arts de la Scène, Marseille.

Soutien de la SPEDIDAM

ÉCLIPSE

Production / Diffusion Baron production – Jordan Enard

Crédit photo Camille La Verde

Soutiens institutionnels DRAC Occitanie

Coproductions La Maison des jonglages – Bondy | La Loggia – St-Péran | Perplx – Kortrijk (BE) | Collectif Enjeux

Accueils en résidence Marionnettissimo – Tournefeuille | Perplx – Kortrijk (BE) | La Cascade | Pôle National Cirque – Bourg St-Andéol | La Loggia – St-Péran | Ay-Roop – Rennes | Communauté de communes Sud-Hérault | Maison des Artistes Antonin Artaud – Gaillac | Centre culturel Soupetard – Toulouse | Ville de Castanet-Tolosan en partenariat avec La Grainerie | Pôle Européen de production – Balma | Up! Circus and Performing Arts – Bruxelles (BE)

Collectif Enjeux L'Estive, Scène Nationale de Foix et de l'Ariège | Le Théâtre dans les Vignes, Atelier de Fabrique Artistique Couffoulens | Le Théâtre de la Maison du Peuple, scène conventionnée d'intérêt national Art en territoire, Millau | Le Périscope, scène conventionnée d'intérêt national Art et création pour les arts de la marionnette, le théâtre d'objet et les formes animées, Nîmes | Les ATP d'Uzès et de l'Uzège | La Grainerie, fabrique des arts du cirque et de l'itinérance, Balma | Toulouse Métropole | Le Théâtre du Grand Rond, Toulouse | Le Théâtre Jules Julien, Toulouse | Le Théâtre Sorano, scène conventionnée d'intérêt national Art en territoire, Toulouse | Le ThéâtrédelaCité, centre dramatique national Toulouse Occitanie | Le Neuf Neuf Festival / Compagnie Samuel Mathieu, Toulouse | L'Escale / Ville de Tournefeuille | Le Tracteur, Cintegabelle | Le Théâtre Jean Vilar, Ville de Montpellier | Le Théâtre Jacques Coeur, Lattes | Bouillon cube, Atelier de Fabrique Artistique Causse-de-la-Selle | La Bulle Bleue, Montpellier | Théâtre Molière-Sète, Scène Nationale Archipel de Thau | Scénograph, scène conventionnée d'intérêt national Art en territoire, Saint-Céré | EPCI L'Astrolabe Grand Figeac, Figeac | Scènes croisées de Lozère, scène conventionnée d'intérêt national Art en territoire, Mende | Le Parvis, Scène Nationale Tarbes Pyrénées | Le Théâtre de l'Archipel, Scène Nationale de Perpignan | La Scène Nationale d'Albi Tarn

OÛM

Production Compagnie Massala

Reprise de production Le Phare – CCN du Havre Normandie

Coproduction La Briqueterie, CDCN du Val-de-Marne | Le POC d'Alfortville | Institut Français de Meknès au Maroc | CCN de Créteil et du Val-de-Marne / Cie Käfig | Pôle-Sud, CDCN de Strasbourg | Les Hivernales, CDCN d'Avignon | Fontenay-en-Scènes, Fontenay-sous-Bois | Hessisches Staatsballett, Tanzplattform Rhein Main en Allemagne | Théâtre Paul Eluard (TPE) à Bezons

Soutiens financiers : ADAMI | La Commanderie-Mission Danse de SQY | Conseil départemental du Val-de-Marne | DRAC | Région Ile-de-France | SPEDIDAM

Soutiens / prêts de studio : La Briqueterie, CDCN du Val-de-Marne | CCN de Créteil et du Val-de-Marne / Cie Käfig | Centre National de la Danse (CN D) | Institut Français de Meknès au Maroc | Hessisches Staatsballett en Allemagne | Les Laboratoires d'Aubervilliers | Mophradat | Le POC d'Alfortville | Pôle-Sud, CDCN de Strasbourg

DANS LE COULOIR

Une coproduction Théâtre Hébertot | MK PROD' et Billal Chegra

UNE HISTOIRE AUTRICHIENNE

Production Compagnie les Maladroits.

Coproduction Le Sablier, CNMa, ifs | Le Mouffetard | CNMa, Paris | Mixt Terrain d'arts en Loire-Atlantique, Nantes | Le THV, scène conventionnée, Saint-Barthélemy-d'Anjou | Le Trident, Scène Nationale de Cherbourg-en-Cotentin | Théâtre de Bourg-en-Bresse, Scène Nationale | Le Passage, scène conventionnée de Fécamp | L'Archipel, scène conventionnée de Granville | Le Périscope, scène conventionnée de Nîmes | Théâtre du Pays de Morlaix, scène conventionnée, Morlaix | Théâtre de l'Éclat, Pont-Audemer.

Accueil en résidence et soutien Le Sablier, CNMa, ifs | Théâtre de Poche, Hédé-Bazouges | Le Passage, scène conventionnée de Fécamp | La Chartreuse, Centre national des écritures du spectacle, Ville-neuve-lès-Avignon | Mixt Terrain d'arts en Loire-Atlantique, Nantes | Le THV, scène conventionnée de Saint-Barthélemy-d'Anjou. Aide au compagnonnage auteur-ice avec Marion Solange-Malenfant | Ministère de la Culture | DGCA | 2025-2026.

ALL EARS

Coproduction Le phénix Scène Nationale Valenciennes | France National Theater and Concert Hall (Taipei)

CANOËS

Production collectif ildi | eldi.

Coproduction Théâtre d'Artes et Théâtre du Jeu de Paume, Aix-en-Provence (dans le cadre du dispositif Mieux produire, Mieux diffuser) | Théâtre des Halles, Avignon.

Soutiens ZEF, Scène Nationale, Marseille | DRAC PACA, Ville de Marseille | Département des Bouches-du-Rhône (dans le cadre du dispositif de l'Étang des Aulnes).

NATURE MORTE

Dans le cadre de la BIAC

COQUILLES

Production Le Gymnase CDCN Roubaix – Hauts-de-France dans le cadre du projet de commande chorégraphique | Les mouvements minuscules.

Coproduction Fonds LOOP - réseau professionnel danse et jeunesse | Cndc, Angers | Le Théâtre, Scène Nationale de Mâcon | La Manufacture CDCN Nouvelle Aquitaine Bordeaux-La Rochelle | Escapes Danses - Réseau conventionné danse en territoire | CND Centre national de la danse | Les Rencontres Chorégraphiques Internationales de Seine Saint-Denis | L'échangeur CDCN Hauts-de-France | Opéra de Limoges | Théâtre lyrique d'intérêt national | Académie de l'Opéra national de Paris | Chaillot, Théâtre national de la Danse.

ART

Production Les Productions de l'Explorateur – Maison de la Culture de Bourges | Théâtre de Caen | Théâtre de Suresnes Jean Vilar | Théâtre Madeleine Renaud, Taverny | Espace Carpeaux, Courbevoie | La Coopérative de Résidences pour les Écrivains et les Auteurs, Mont-Saint-Michel, Normandie

Production déléguée Valérie Lévy assistée de Damien Berel

IL RISVEGLIO / LE RÉVEIL

Producteur délégué Emilia Romagna Teatro ERT / Teatro Nazionale (Italie)

Co-producteurs Teatro Stabile di Bolzano (Italie) | Teatro Metastasio di Prato (Italie) | Théâtre de Liège (Belgique) | Sibiu International Theatre Festival/Teatrul Național "Radu Stanca" Sibiu (Roumanie) | Teatrul Național "Mihai Eminescu" Timisoara (Roumanie) | Istituto Italiano di Cultura di Bucarest (Roumanie) | TPE - Teatro Piemonte Europa/Festival delle Colline Torinesi (Italie) | Théâtre Gymnase-Bernardines Marseille (France) en collaboration avec Centro Servizi Culturali Santa Chiara di Trento (Italie) | Le Manège Maubeuge - Scène Nationale (France)

LA RELIGIEUSE

Production de la compagnie Les Productions Merlin

Coproduction Mixt, Nantes | Bonlieu, Scène Nationale Annecy | Le Théâtre, Scène Nationale de Saint-Nazaire. La compagnie est conventionnée par l'État | Direction régionale des affaires culturelles (DRAC) en région Nouvelle-Aquitaine

MUSIC-HALL COLETTE

Production Espace des Arts, Scène Nationale Chalon-sur-Saône

Coproduction Les scènes du Jura, Scène Nationale | Veilleur de Nuit | Sandra Ghenassia Productions

Production exécutive Billal Chegra | Scènes Connectées

IL N'Y A PAS DE AJAR

Production En Votre Compagnie

Coproduction Théâtre Montansier, Versailles | Théâtre Romain Rolland de Villejuif | Les Plateaux Sauvages | Communauté d'Agglomération Mont-St-Michel-Normandie | Comédie de Picardie avec le soutien et l'accompagnement technique des Plateaux Sauvages et du 909, espace de transmission et de production artistique avec le soutien du Fond SADC Théâtre projet soutenu par le ministère de la Culture | la DRAC Île-de-France spectacle soutenu par l'ADAMI et le dispositif ADAMI Déclencheur. Texte édité aux Éditions Grasset.

MUSIC-HALL COLETTE

Production Espace des Arts, Scène Nationale Chalon-sur-Saône

Coproduction Les scènes du Jura, Scène Nationale | Veilleur de Nuit | Sandra Ghenassia Productions

Production exécutive Billal Chegra | Scènes Connectées

LE COLONEL DES ZOUAVES

Production pour la récréation Compagnie Seconde Nature

Coproduction CDN Orléans / Centre-Val de Loire | Théâtre de Lorient CDN avec le soutien du CENTQUATRE-PARIS

Résidence de récréation Théâtre de Lorient CDN | février 2024

Remerciements à Théâtre Ouvert et au Théâtre de la Ville à Paris. La Compagnie Seconde Nature est conventionnée par le Ministère de la Culture - DRAC Île-de-France. Le texte *Le Colonel des zouaves* est publié aux Éditions P.O.L. La création de la première version avec Laurent Poitrenaux a eu lieu en mai 1997 au CDDB à Lorient

EN THÉRAPIE

Jean Marc Dumontet Production

VENTS CONTRAIRES

Production Rodéo Théâtre

Coproduction Théâtre Massalia, scène conventionnée d'intérêt national Art - Enfance et Jeunesse de Marseille | Les Tréteaux de France, Centre Dramatique National à Aubervilliers | LA TRIBU Jeune Public | Les Bords de Scènes, Grand-Orly Seine Bièvre | La Minoterie-scène conventionnée d'intérêt national Art, Enfance et Jeunesse de Dijon | MOMIX, festival international jeune public | CREA, NEST, CDN transfrontalier de Thionville-Grand Est

Accueil En Résidence Théâtre Massalia, scène conventionnée d'intérêt national Art, Enfance et Jeunesse de Marseille | Les Tréteaux de France, Centre Dramatique National à Aubervilliers | La Nef à Pantin | Les Bords de Scènes, Grand-Orly Seine Bièvre | La Minoterie, scène conventionnée d'intérêt national Art, Enfance et Jeunesse de Dijon | MOMIX, festival international jeune public | CREA | Les Bords de Scènes, Grand-Orly Seine Bièvre

Soutiens Au Projet Ministère de la culture – Direction régionale des affaires culturelles d'Île-de-France, ADAMI, Ville de Paris

Soutiens À La Compagnie Drac Ile-De-France - Ministère de la culture au titre du conventionnement • RÉGION ILE-DE-FRANCE au titre de la Permanence artistique et culturelle.

CROCODILE

Production Scène Nationale Sud Aquitaine | Scène 55 Mougins | Temps d'Aimer la Danse Biarritz, Malandain Ballet Biarritz.

CRÉDITS PHOTOS

Fête des Mères : Thibault Camus | **Barbara (par Barbara)** : Pascal Gély | **Antonia**, « Scènes de corps et d'esprit » : Ville de Bischoffheim | **On fera mieux la prochaine fois** : Nicolas Heredia | **La Liesse** : Cie Parc | **Article 353 du Code Pénal** : Jean-Louis Fernandez | **Médée/s** : photo libre de droit Dorian Prost | **Le Cartable Rouge** : JG | **Don Juan** : J2mvc | **Canoës** : photo libre de droits | **Éclipse** : Camille La Verde | **Oïm** : Antoine Friboulet | **Dans le couloir** : Bernard Richebé | **Une Histoire autrichienne** : Ysaline Laurent | **All Ears** : Cloud Gate Theater | **Nature morte** : Cirque Le Roux | **Coquilles** : Frédéric Iovino | **Art** : Aglaé Bory | **Le Réveil** : Luca Del Pia | **La Religieuse** : Margaux Martin's | **Music-hall Colette** : Julien Piffaut | **Il n'y a pas de Ajar** : Photo de répétition / En votre Cie | **Le colonel des Zouaves** : Simon Gosselin | **En Thérapie** : Bernard Richebé | **Vents contraires** : Simon Gosselin | **ONAP** : crédit ONAP | **CROCODILE** : Stéphane Bellocq | **Façade extérieure Théâtre du Gymnase** : Emmanuelle Germain | **Photo de répétition Canoës** : Guillaume Bosson

Directeur de la publication

Dominique Bluzet
Ophélie Couailhac

Coordination

Ophélie Couailhac

Conception graphique & illustrations

Laura Acquaviva

Impression

Imprimerie de Rudder, Avignon

Tirage : brochure tirée à 11 000 exemplaires, avril 2026.

Ce programme n'est pas contractuel.

Les informations sont susceptibles de modifications.



Licence 1 PLATESV-R-2021-6768 - Licence 2 PLATESV-R-2021-6687

Licence 3 PLATESV-R-2021-6688

Théâtre d'Arles
DEUX SCÈNES MUNICIPALES

34, boulevard Clémenceau, 13200 Arles
04 90 52 51 51 | Admin. 04 90 52 51 55
www.theatre-arles.com